



**אזרחים ותיקים : המאגר הגדול ביותר של  
משאבי האנוש הלא מנוצלים**

**קרן הראל-הררי  
זאב גולן**

**12/2012**

**מכון ירושלים לחקר שווקים  
[WWW.JIMS-ISRAEL.ORG](http://WWW.JIMS-ISRAEL.ORG)**

## אזרחים ותיקים: המאגר הגדול ביותר של משאבי האנוש הלא מנוצלים

### הקדמה

בחודש יוני 2010 הגישה הוועדה לבחינת מדיניות התעסוקה בישראל את מסקנותיה למשרד התעשייה והמסחר והתעסוקה. הוועדה זיהתה את האוכלוסיות שאינן משתתפות בכוח העבודה בישראל באחוזים גבוהים דיים, והמליצה על הגדלת שיעורי העבודה של: חרדים, ערבים, בעלי מוגבלות, וצעירים בני 20-24, במיוחד במגזר הערבי.<sup>1</sup>

השיח הציבורי בישראל מתמקד בבעיות התעסוקה של החרדים והערבים או של כלל האוכלוסייה, בלי לומר מפורשות שיש מגזר נוסף, אשר רבים מחבריו רוצים לעבוד, כבר הוכיחו שהינם מסוגלים לעבוד, ובכל זאת – נאלצים שלא לעבוד. מדובר באוכלוסיית המבוגרים, בני 65 ומעלה.

מטרת מחקר זה אינה לנבא כמה קשישים יעבדו בישראל אם ישונו חוק הפרישה והתניית תשלומי הביטוח הלאומי בחוסר תעסוקה או אם תשתנה גישתם של המעסיקים להעסקת מבוגרים או לחילופין, גישת המבוגרים והסתכלותם על שוק העבודה. זה אלפי שנים שהנבואה ניתנה רק לשוטים, מה גם שריבוי המשתנים במשוואה זו – משינויי מדיניות עתידיים ועד למצב הכלכלי הכלל ארצי השורר בכל עת נתונה – אינו מאפשר לדעת במדויק כמה אנשים יחזרו לכוח העבודה בשנה זו או אחרת. לאור האמור לעיל, מטרת מחקר זה הינה לזהות את המאגר הפוטנציאלי של אזרחים ותיקים שיש באפשרותם לחזור לשוק העבודה בתנאים המתאימים, וכן להצביע על התרומה הפוטנציאלית למשק של חזרה זו.

במדינות רבות רואים באזרחים המבוגרים "המאגר הגדול ביותר של משאבי האנוש הלא מנוצלים בכלכלה" ובוחנים את הבעיה במונחים של צמצום רמת החיים והתמ"ג.<sup>2</sup> בראייה לאומית מאקרו-כלכלית, כל תוספת עבודה מוסיפה מקורות נטו למשק. אי ניצול הפוטנציאל הטמון באוכלוסיית המבוגרים הוא הפסד למדינה ולמשק הבית הפרטי.

נועה יחזקאל מעידה על כך במחקרה "האם הזקנה בארץ מחייבת אבטלה": "תרומות וסובסידיות, המציגות את הקשישים כמקבצי נדבות וכנתמכי סעד תמידיים על שולחנם של העובדים אינן פתרון ראוי. על מדינת ישראל לקדם רפורמה בנושא תעסוקתם של קשישים ולחלצם מסכנת העוני. יתרה מכך, יש לראות בעובדים המבוגרים חלק מפתרון ולא חלק מבעיה".<sup>3</sup>

<sup>1</sup> צבי אקשטיין, יו"ר, הוועדה לבחינת מדיניות תעסוקה: דו"ח סופי, (ירושלים: משרד התמ"ת, המועצה הלאומית לכלכלה ובנק ישראל, 2010), ע-12-13, <http://www.bankisrael.gov.il/deptdata/papers/paper19h.pdf>

<sup>2</sup> נועה יחזקאל, האם הזקנה בארץ מחייבת אבטלה? (ירושלים: קרן קורת, 2007), עמוד 17.

<sup>3</sup> שם, עמודים 1, 17.

המחיר הכלכלי של חוסר תעסוקה לקשישים בא לידי ביטוי בנטל על בתי החולים וקופות החולים ובגידול ההוצאות הכספיות על שעות סיעוד, על הוצאות בריאות, ועל הגידול בקצבאות הנכות והבטחת הכנסה; מחקרים רבים בארץ ובעולם מוכיחים כי תעסוקת מבוגרים משפיעה באופן חיובי על בריאותם. פעילות ועשייה בגילאים מתקדמים משפיעות ישירות על המצב הבריאותי הפיסי של האדם, ללא קשר למצב הכלכלי או לרמת ההשכלה. עבודה או התנדבות של אוכלוסיית הקשישים, אפילו במספר שעות בשבוע, יכולה לתרום רבות למשק ולכלכלה וערכה הכספי נאמד במיליארדי שקלים.

בהעסקת אזרחים ותיקים טמונים יתרונות רבים הן בראיית הפרט והן בראיית המשק כולו. אולם, במחקר זה נתמקד בשווי הכלכלי ובערך הכספי המתקבל מעבודה ו/או התנדבות של אזרחים אלו. ניתוח הממצאים הקיימים מאפשר לנו לאמוד את הערך הכולל של עבודתם והתנדבותם כיום. מעבר לכך, נאמוד את הפוטנציאל המרבי הקיים בקרב אוכלוסייה זו. אנו נצביע על הערך הכספי של פוטנציאל זה. זאת למרות שברור שלא כל הפוטנציאל יתממש, מכיוון שמימושו תלוי במספר האזרחים הוותיקים שיבחרו להצטרף לשוק העבודה או לפעילות פילנתרופית במגזר השלישי בישראל, ושיצליחו לעשות זאת.

הפרק הראשון יבחן את פוטנציאל העסקת האזרחים הוותיקים בישראל, ובו יחושב הערך הכספי שהיה מתקבל במידה והיו מצטרפים לשוק העבודה כל המבוגרים בגילאי 65+ שהינם במצב בריאותי טוב ומסוגלים פיסית להצטרף לשוק העבודה. בפרק השני, נאמוד את סך שעות ההתנדבות של אוכלוסייה זו ואת תרומתה לכלכלה ולחברה.<sup>4</sup> בפרק השלישי, נסקור את צד ההוצאות, בדגש על הוצאות הבריאות והסיעוד של הקשישים בישראל.

לאחר מכן נביא לשם השוואה, מידע על הפוטנציאל של עבודת קשישים באוסטרליה. בפרק האחרון יופיע סיכום ממצאי המחקר. בנספח יובא מידע סטטיסטי על מצב האזרחים הוותיקים בישראל ובעולם.

## **יתרונות העסקת אזרחים ותיקים**

### **ראיית הפרט**

תעסוקה בגיל מבוגר מוסיפה לאיכות החיים של העובד. מחקרים הוכיחו כי חיי העבודה תורמים לבריאות העובדים ולרווחתם האישית. העבודה מאפשרת ניצול כישורים וניסיון, מונעת חוסר מעש וניוון ומעניקה תחושת חיוניות.

כמו כן, בתחום הכלכלי, העבודה בגיל מבוגר מעניקה הכנסה נוספת, דבר המאפשר יציבות כלכלית. העובד שואף לכך שגם בגיל מתקדם תישמר רמת החיים שלו ושל משפחתו בדומה לרמת החיים אליה הורגלו. בנוסף,

---

<sup>4</sup> יש לקחת בחשבון שאלו הם אומדנים, המעריכים בקירוב את הערך האמיתי של עבודת האזרחים הוותיקים ואת ערך התנדבותם. משום שקיים קושי לחשב במדויק את השווי הכלכלי המבוקש, החישובים המוצגים במחקר הם אומדנים זהירים ושמרניים במיוחד המבוססים על הממצאים הקיימים.

עבודה בגיל מבוגר מעניקה תחושת תרומה, שייכות ומעורבות, ומאפשרת קשר שוטף עם העובדים. תעסוקה משפיעה לטובה על המימוש העצמי ועל מימוש היכולות האישיות של העובד.<sup>5</sup>

### ראיית המעסיק

בהעסקת עובדים מבוגרים גלומים יתרונות רבים. לעובדים אלו ותק וניסיון של שנים, ולעתים גם מומחיות מקצועית ספציפית שצברו במהלך הזמן, שהעובדים הצעירים אינם מסוגלים לספק. מדובר בעולם ידע שלם שעלול לרדת לטמיון במידה ולא נדע לשמרו.

יואב בן-יקר, מנכ"ל קבוצת טלכלל (המעסיקה כ-800 עובדים ולה 7 חברות בנות), מעיד כי העובדים המבוגרים הינם במרבית המקרים העובדים המסורים, היציבים והנאמנים לארגון. לפיו, מדובר בעובדים רציניים אשר מתייחסים לעבודתם בכובד ראש ומעריכים את ההזדמנות שניתנה להם לקום בבוקר, לעבוד ולתרום. בשל חוסר התחייבות לגידול ילדים או לטיפול בהורים, מבוגרים אלו מגלים גמישות בשעות עבודתם, ועובדים לעתים במשרות חלקיות או בפרוייקטים זמניים. כמו-כן, ללא אילוצים של שירות מילואים המבוגרים פנויים יותר לעבודה, והדבר מתבטא ברמת היעדרויות נמוכה.<sup>6</sup>

על כך ניתן גם ללמוד מדבריה של סגנית השר במשרד ראש הממשלה, ד"ר לאה נס, האחראית על נושא האזרחים הוותיקים בישראל: "מצדו של המעסיק ישנם יתרונות רבים בהעסקת מבוגרים. ראשית, לעובד מבוגר ניסיון רב שנים, עולם ידע נרחב ומצטבר ומומחיות יקרת ערך בתחומו. שנית, עובד מבוגר מאופיין בפריון עבודה גבוה, נאמנות, גמישות בשעות העבודה ובשגרת חיים יציבה".<sup>7</sup>

### רקע סטטיסטי

מאז שנת 1955 אוכלוסיית הקשישים בישראל גדלה פי 8.7, כלומר קצב הגידול של הקשישים היה כפול מזה של האוכלוסייה הכללית. אוכלוסיית הקשישים גדלה לא רק במונחים של מספרם המוחלט, אלא גם בשיעור הקשישים מכלל האוכלוסייה. ב-1955, היוו הקשישים 4.8% מהאוכלוסייה, וכפול מזה (כ-10%) בשנים 1995-2010 (ראה גרף מספר 1). על-פי תחזית של הלשכה המרכזית לסטטיסטיקה (הלמ"ס) ושל המשרד לאזרחים ותיקים, תהליך ההזדקנות יואץ בשנים הקרובות ובשנים 2025-2030 יגיע לכ-13%-14.<sup>8</sup> (ראה גרף מספר 2 וגרף מספר 3)

<sup>5</sup> יחזקאל, האם הזקנה בארץ מחייבת אבטלה? עמוד 14; יעקב טאומן, ר' צוות במחלקת פרויקטים, קבוצת טלכלל, ראיון עם המחברת, 8 ביולי 2012.

<sup>6</sup> יואב בן-יקר, מנכ"ל קבוצת טלכלל, ראיון עם המחברת, 8 ביולי 2012.

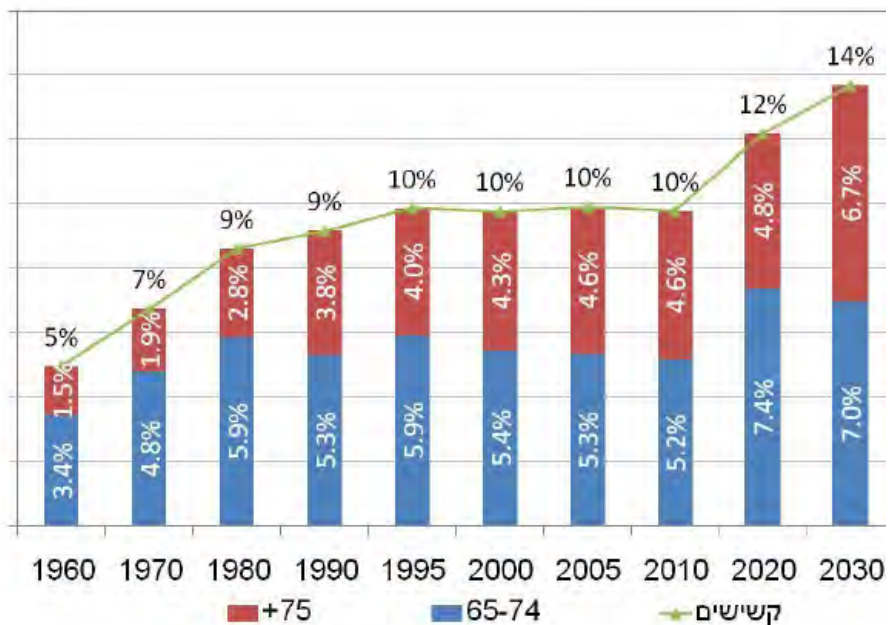
<sup>7</sup> יוסי חטב, HRus, "קשישים חסרי מנוח: אף מעסיק לא יודה שהוא מסרב להעסיק בני 45 ומעלה," ראיון עם סגנית השר לאה נס וחברת הכנסת ליה שמטוב, 1 באפריל 2012. לינק מהאתר (עדכני לאוגוסט 2012):

<http://www.hrus.co.il/%D7%A7%D7%A9%D7%99%D7%A9%D7%99%D7%9D-%D7%97%D7%A1%D7%A8%D7%99-%D7%9E%D7%A0%D7%95%D7%97-%D7%90%D7%A3-%D7%9E%D7%A2%D7%A1%D7%99%D7%A7-%D7%9C%D7%90-%D7%99%D7%95%D7%93%D7%94-%D7%A9%D7%94%D7%95%D7%90>

<sup>8</sup> מאירס-גוינט-מכון ברוקדייל, קשישים בישראל – שנתון סטטיסטי 2008, פרק 1: מאפיינים דמוגרפיים של הקשישים, עמודים 4-5, המרכזית לסטטיסטיקה, "יום הבריאות העולמי: מדדי בריאות בקרב בני הגיל השלישי", הודעה לעיתונות, ירושלים, 4 באפריל 2012. <http://brookdaleheb.jdc.org.il/Uploads/PublicationsFiles/69-11-Shnaton-2010-REP-HEB.pdf> ביקור באתר: 1 באוגוסט 2012; הלשכה

## גרף מספר 1

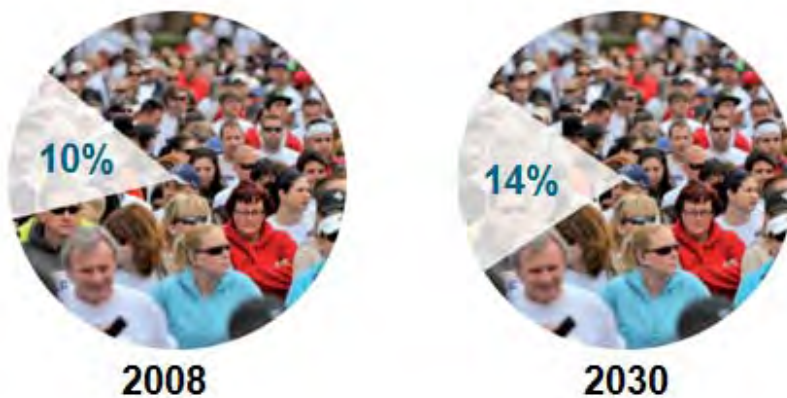
מגמות בהזדקנות האוכלוסייה בישראל בשנים 1960 עד 2030



מקור: משרד הבריאות, האגף לכלכלה וביטוח, "רפורמה בביטוח הציבורי בתחום הסיעודי", מצגת - מסמך פנימי, 18 במרץ 2012, עמוד 2.

## גרף מספר 2

בני +65 כאחוז מהאוכלוסייה הכללית, לעומת 2008

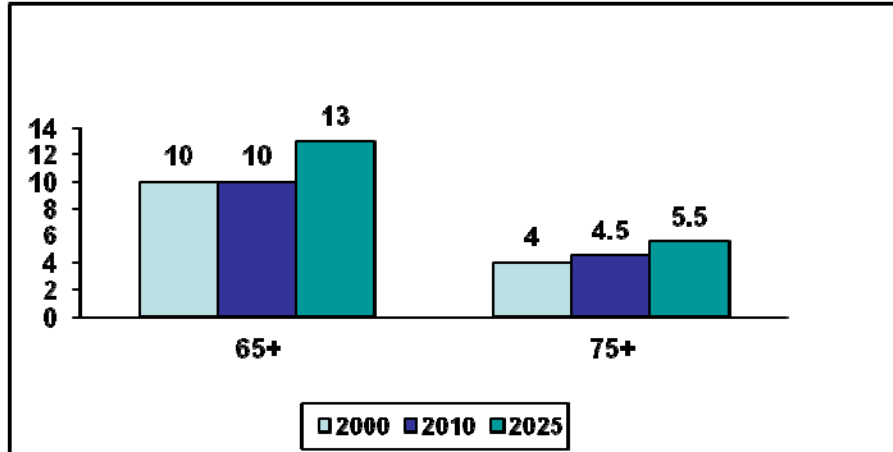


\*קצב גידול שהינו פי 2.5 מזה של האוכלוסייה הכללית בתקופה זו

מקור: המשרד לאזרחים ותיקים, "להגיע למיליון" – פרויקט התנדבות אזרחים ותיקים, מצגת – מסמך פנימי, 2012, עמוד 3.

### גרף מספר 3

#### אחוז בני 65+ ובני 75+ מתוך כלל האוכלוסייה



מקור: הלשכה המרכזית לסטטיסטיקה, "יום הבריאות העולמי: מדדי בריאות בקרב בני הגיל השלישי", הודעה לעיתונות, ירושלים, 4 באפריל 2012, גרף מספר 1.

מעבר לעלייה בחלקם היחסי של בני 65 ומעלה, המספר המוחלט של קבוצה זו צפוי לגדול במהירות רבה יותר מיתר קבוצות הגיל. על-פי תחזיות הלמ"ס, עד סוף 2019 תחול עלייה של 40%-48% בחלקם היחסי של בני 65+ באוכלוסייה; עד סוף 2034 עלייה של 99%-124%; ועד סוף 2059 עלייה של 229%-286%.<sup>9</sup>

### ניתוח מאקרו כלכלי:

#### פוטנציאל תעסוקת האזרחים הוותיקים

אחוז המועסקים בקרב האוכלוסייה של בני ה-65+ הינו כ-12%, ובמספר מוחלט כ-80,500. כ-5% מכלל הקשישים (36,400 במספר) לא עובדים בשל מחלה או נכות. 78.8% (547,600) טוענים כי אינם עובדים בשל גילם המבוגר או בשל הגיעם לגמלאות. השאר מדווחים כי אינם עובדים בשל סיבות אחרות כמו אי מציאת עבודה מתאימה, עקב יציאה ללימודים, בשל טיפול בילדים/במשק בית ועוד.<sup>10</sup>

נסקור כעת את פוטנציאל השתתפות הקשישים בשוק העבודה מבחינה מספרית, ונאמוד בהמשך את הערך הכספי המתקבל מתעסוקת העובדים המבוגרים עבור המשק והחברה.

דרך אחת לחישוב מספר הקשישים שניתן היה לצרפם לשוק העבודה (נדגיש: מדובר במספר הפוטנציאלי, ואין באמירה זו אינדיקציה למספר שהיה מצטרף בפועל), היא חישוב שיעור ההשתתפות בכוח העבודה. על-פי גישה זו, יש להניח שהקשישים אינם שונים מיתר אוכלוסיית המדינה מבחינת השתתפות פוטנציאלית בכוח העבודה, מה גם שהם בעצמם היוו את הסטטיסטיקה הזו עד להיותם קשישים. משיעור ההשתתפות בכוח

<sup>9</sup> הלמ"ס, "יום הבריאות העולמי".

<sup>10</sup> הלשכה מרכזית לסטטיסטיקה, סקר כח אדם 2010 (ירושלים: הלמ"ס, 2010), לוח 1.3: אוכלוסיית בני 15 ומעלה, לפי תכונות כח העבודה האזרחי, ואלה שאינם בכח העבודה האזרחי, לפי סיבה, גיל ומין, נתוני 2009.

העבודה בישראל, תוך התמקדות בגילאים הקרובים יותר לגיל הפרישה, ניתן להעריך את הפוטנציאל לשיעור ההשתתפות בכוח העבודה של קשישים, כמו גם את הערך הכספי של השתתפות זו.

אחוזי המשתתפים בכוח העבודה האזרחי לקבוצות הגילאים 45 עד 64 מופיעים בטבלה מספר 1. לפי נתוני הלמ"ס ישנם למעלה מ-700 אלף קשישים החיים בישראל, מתוכם כ-317 אלף גברים וכ-417 אלף נשים. נחשב את שיעור ההשתתפות בכוח העבודה על-פי השנים הנושקות לגיל הפרישה: שיעור השתתפות של 71.6% לגברים ו-63.1% לנשים היה מורה על סך הכול 427 אלף עובדים: 226 אלף גברים ו-201 אלף נשים. במילים אחרות, אילו השתתפו הקשישים בכוח העבודה בשיעור השתתפו בשנים הקודמות להיותם קשישים, היינו מקבלים מתוך כ-730 אלף קשישים, 427 אלף עובדים.<sup>11</sup>

### טבלה מספר 1

אחוז המשתתפים בכח העבודה האזרחי, לפי גיל ומין, נתוני 2012

גיל	גברים	נשים
45-54	85.6	74.6
55-59	79.4	66.7
60-64	71.6	48.2

מקור: הלמ"ס, אחוז המשתתפים בכח העבודה האזרחי, לפי גיל ומין, 2012, [http://www.cbs.gov.il/publications12/saka0212q/pdf/tab01\\_10\\_q.pdf](http://www.cbs.gov.il/publications12/saka0212q/pdf/tab01_10_q.pdf), ביקור באתר: 20 בספטמבר 2012.

מספר גבוה מזה נקבל מאומדן אחר, המודד את רצונם של המבוגרים לעבוד. זהו אחוז האנשים שהביעו נכונות לעבוד לאחר גיל הפרישה. מסקר שנערך עבור חברת הביטוח הפניקס, עולה שכמעט 70% מהישראלים היו ממשיכים לעבוד גם אחרי גיל הפרישה הקבוע בחוק, לו הדבר היה תלוי בהם.<sup>12</sup> 70% מתוך כ-730 אלף קשישים הינם כ-510 אלף קשישים.

כאמור, מנתוני הלמ"ס עולה כי מתוך כלל הקשישים שאינם נמצאים בכוח העבודה האזרחי, כ-547 אלף ציינו כי הסיבה לכך היא הגעתם לגיל גבוה או היציאה לגמלאות, נתון שממנו נובע, כי ישנה קבוצה של כמעט 550 אלף קשישים פוטנציאליים המסוגלים להצטרף לשוק העבודה.

על-כן ניתן להניח משלושת האומדנים הנ"ל כי ישנם בין 425 ל-550 אלף קשישים אשר ניתן להגדירם כקבוצה הפוטנציאלית להשתלבות בכח העבודה האזרחי, ושהעבודה שהיו יכולים להשתתף בה והשכר שהיו מקבלים תמורתה, הינם בגדר ה"תפוקה האבודה לכלכלה מאי העסקת מבוגרים בני +65".

<sup>11</sup> עיבוד ל: הלמ"ס, אוכלוסיית בני 15 ומעלה, לפי דת, מצב משפחתי, מין וגיל, 2009, לוח 2.2.  
<sup>12</sup> עוז ותמר אלמוג, מתוך: אנשים ישראל, המדריך לחברה הישראלית, זיקנה בישראל - דף מידע, העלייה בתוחלת חיים והזדקנות האוכלוסייה בעולם, <http://www.peopleil.org/details.aspx?itemID=30285>, ביקור באתר: 28 בספטמבר 2012.

אף על פי כן, על-מנת לקבל אומדן זהיר ושמרני, נמדוד את משתתפי הקבוצה על פי מדד אחר – מדד הבריאות של הקשישים.

### אומדן על-פי מדדי הבריאות של הקשישים

אחד הגורמים המשפיעים על ההשתתפות בכוח העבודה בגיל מבוגר הוא הבריאות, שכן קשה לאדם שאינו בקו הבריאות להשתתף בכוח העבודה. השפעתה נחקרה בהרחבה. השתתפות הבריאים והמשכילים בכוח העבודה מוסברת בכך שהם בעלי רצון ויכולת לעבוד.<sup>13</sup> מנתוני הלמ"ס ניתן ללמוד על מצבם הבריאותי של הקשישים בני ה-65 ומעלה. ראה טבלה מספר 2, ממנה ניתן לאמוד את מספר הקשישים הכשירים לעבוד מבחינה בריאותית.

### טבלה מספר 2

הערכה עצמית של מצב הבריאות בקרב גילאי 65 ומעלה, נתוני 2010

הערכה עצמית של מצב הבריאות (באחוזים)				סך הכול	גיל
בכלל לא טוב	לא כל-כך טוב	טוב	טוב מאוד		
15.1	33.7	38.4	12.6	393,100	65-74
26.7	38.0	31.6	3.8	310,900	75 ומעלה

עיבוד ל: הלשכה המרכזית לסטטיסטיקה, *הסקר החברתי 2010* (ירושלים: הלמ"ס, 2010), לוח 4: בני 20 ומעלה, לפי הערכה עצמית של מצב הבריאות, בעיה בריאותית ולפי תכונות נבחרות.

### מספר האזרחים הוותיקים הכשירים לעבודה

כדי לאמוד את מספר העובדים הפוטנציאליים בקרב האוכלוסייה המבוגרת, נוהג קודם כל את האנשים הכשירים לעבודה. מספר המבוגרים הכשירים מבחינה בריאותית יחושב על-ידי הנוסחה הבאה:

1. הכפלת מספר הקשישים בני 65-74 (393,100) בשיעור המדווחים בגילאים אלו על בריאות טובה או טובה מאוד (51% = 12.6% + 38.4%) ← 200,500.

2. בדומה, הכפלת מספר הקשישים בני 75 ומעלה (310,900) בשיעור המדווחים בגילאים אלו על בריאות טובה או טובה מאוד (35.4% = 31.6% + 3.8%) ← 110,000.

3. חיבור שני סכומים אלו (110 + 200.5) נותן את סך הקשישים הכשירים לעבודה ← 310,500.

4. ההפרש בין מספר העובדים בפועל (80,500) למספר האנשים הכשירים לעבודה (310,500) הנו **הפוטנציאל הלא מנוצל** בכוח העבודה ← 230,000 קשישים.

<sup>13</sup> יחזקאל, האם הזקנה בארץ מחייבת אבטלה? עמוד 12.



ננסה לאמוד את מספר הגברים והנשים בקרב אוכלוסייה זו. לפי הממצאים הקיימים, מתוך 80,500 הגמלאים המועסקים, כ-70% הינם גברים וכ-30% הינם נשים.<sup>14</sup> בהנחה של יחס דומה בקבוצת הקשישים הפוטנציאלית שהערכנו ב-230,000, יהיו בה כ-161,000 גברים וכ-69,000 נשים. אולם הקבוצה הראשונה בחרה לעבוד או בנחרה לכך, והקבוצה השנייה היא כללית, ואין ודאות שיש לאמץ את היחס הקיים בקבוצה ייחודית. כך שעדיף לאמץ את היחס הקיים בין גברים לנשים בכלל האוכלוסייה המדוברת. יש להניח שאילו חזרו יותר קשישים לעבודה, היחס בפועל היה בין היחס של העובדים כיום לבין היחס בכלל האוכלוסייה. כיום כ-55% מאוכלוסיית בני 65 ומעלה הם נשים, וכ-45% הם גברים.<sup>15</sup> אם כן, מתוך ה-230,000 קשישים, 126,500 יהיו נשים ו-103,500 יהיו גברים.

מכיוון שברצוננו לקבוע את מספר הקשישים שיצאו לעבוד בפועל, נצטרך להחסיר את אחוז הקשישים שככל הנראה לא היו מצליחים לעבוד גם אם מצבם הבריאותי הוא טוב/טוב מאוד. שכן אין תעסוקה מלאה בישראל ולכן אין להניח תעסוקה מלאה באוכלוסיית הקשישים. אחוז האבטלה בכלל המשק הינו 5.7% (נתוני 2011), אולם אחוז האבטלה הקיים בקרב אוכלוסיית הגילאים שאנו מתמקדים בהם נאמד בכ-4.5%, כאשר לנשים אחוז האבטלה הינו 4.2% ולגברים 4.7%<sup>16</sup> (ראה טבלה מספר 3). כך שסך הכול נוכל לציין כ-219,800 אלף קשישים – כ-121,200 נשים וכ-98,600 גברים – כ"מאגר הגדול של משאבי האנוש הלא מנוצלים".

### טבלה מספר 3

#### אחוז הבלתי מועסקים מכוח העבודה האזרחי לפי גיל ומין, 2010

גיל	סך הכל – אחוז הבלתי מועסקים	נשים	גברים
35-44	5	5.3	4.8
45-54	5.5	5.4	5.7
+55	4.5	4.2	4.7

מקור: למ"ס, אחוז הבלתי מועסקים והמתייאשים מחיפוש עבודה, לפי שנות לימוד, גיל וקבוצת אוכלוסייה, לוח 5, [http://www.cbs.gov.il/publications11/1460/pdf/t05\\_07.pdf](http://www.cbs.gov.il/publications11/1460/pdf/t05_07.pdf), ביקור באתר: 19 בספטמבר 2012.

<sup>14</sup> הלמ"ס, סקר כח אדם 2010, לוח 1.3.  
<sup>15</sup> לנתונים עדכניים ראה הלמ"ס, לקט נתונים לרגל יום האישה הבינלאומי 2012, הודעה לעיתונות, 6 במרץ 2012, מתבסס הנייר הנוכחי, ראה גם, הלמ"ס, אוכלוסיית בני 15 ומעלה, לפי דת, מצב משפחתי, מין וגיל, 2009, לוח 2.2. [http://www.cbs.gov.il/reader/newhodaot/hodaa\\_template.html?hodaa=201211055](http://www.cbs.gov.il/reader/newhodaot/hodaa_template.html?hodaa=201211055) ולנתונים תעסוקתיים שעליהם הלשכה המרכזית לסטטיסטיקה, אחוז הבלתי מועסקים והמתייאשים מחיפוש עבודה (לא כולל מדגמים קבועים) (1),(2) מכוח העבודה האזרחי, לפי שנות לימוד, גיל וקבוצת אוכלוסייה, לוח 5.7, 2010, [http://www.cbs.gov.il/publications11/1460/pdf/t05\\_07.pdf](http://www.cbs.gov.il/publications11/1460/pdf/t05_07.pdf), ביקור באתר: 19 בספטמבר 2012.

בטבלה מספר 4 נסכם את החישובים עד כה.

#### טבלה מספר 4

#### חישוב פוטנציאל המועסקים בקרב קשישים, 2010

שלב א':	סה"כ בני 65-74	המדווחים על בריאות תקינה בגיל 65-74 (51%)
	393,100	200,500
שלב ב':	סה"כ בני +75	המדווחים על בריאות תקינה בגיל +75 (35.4%)
	310,900	110,000
שלב ג':	סך המדווחים על בריאות תקינה (גילאי +65)	מספר המועסקים מתוך סך כל בני +65
	310,500	80,500
שלב ד':	פוטנציאל משתתפים	פוטנציאל עובדים בניקוי גורם האבטלה
	230,000 (103,500 גברים, 126,500 נשים)	219,800 (98,600 גברים, 121,200 נשים)

#### אומדן פוטנציאל הערך הכלכלי של העסקת האזרחים הוותיקים (+65)

ישנן הערכות שונות באשר לשווי העבודה של האוכלוסייה המבוגרת. בפרק זה נפרט מספר הערכות.

מנתוני הלמ"ס עולה כי שכרם הממוצע של המועסקים השכירים בגילאי +65 הוא 6,920 ש"ח. עוד עולה כי ישנה שונות בין אוכלוסיית הגברים לאוכלוסיית הנשים בקרב הקשישים. שכן, הגברים עובדים בשיעור של למעלה מפי שלושה מנשים, ושכרם גבוה משמעותית מזה של הנשים: גברים: 8,757 ש"ח לחודש; ונשים: 3,913 ש"ח לחודש.<sup>17</sup> (ראה טבלה מספר 5).

<sup>17</sup> הלמ"ס, הכנסה ברוטו לשכיר לפי גיל ומין, 2010, <http://www.cbs.gov.il/publications12/1479/pdf/t23.pdf>, ביקור באתר: 23 בספטמבר 2012.

ניתן להכפיל שכר זה בכפולות המתאימות (98,600 גברים X 8,757 ש"ח X 12 חודשים = 10,361,282,400) + (121,200 נשים X 3,913 ש"ח X 12 חודשים = 5,691,067,200) ונוכל להעריך את ההכנסה השנתית הפוטנציאלית ב-16 מיליארד ש"ח (זאת תחת ההנחה שכל בני 65+ המסוגלים לעבוד על פי מדדי הבריאות והאבטלה היו עובדים).

#### טבלה מספר 5

הכנסה ברוטו לשכיר, לפי גיל ומין, 2010

הכנסה חודשית ברוטו	נשים (באלפים)	הכנסה חודשית ברוטו	גברים (באלפים)	מספר עובדים (באלפים)	גיל
7,937	242.1	11,949	241.0	483.1	45-54
7,029	161.2	12,694	178.1	339.4	55-64
3,913	22.7	8,757	37.2	60.0	+65

מקור: הלמ"ס, הכנסה ברוטו לשכיר לפי גיל ומין, לוח 23, 2010, <http://www.cbs.gov.il/publications12/1479/pdf/t23.pdf>, ביקור באתר: 19 בספטמבר 2012.

#### אומדנים נוספים ושונים לחישוב השכר

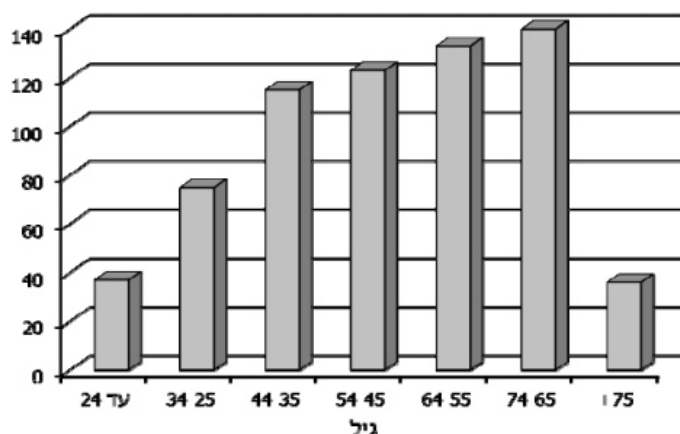
נתונים אודות השכר החודשי המשולם למבוגרים בגילאי 65+ ניתן למצוא גם במחקרי המוסד לביטוח לאומי. לפי ז'ק בנדלק, מנהל אגף ניהול מידע ואוכלוסין במינהל המחקר והתכנון של הביטוח לאומי:

התפלגות ההכנסה לפי קבוצת גיל מעלה, כי ההכנסה הממוצעת עולה עם הגיל, כך שההכנסה המקסימלית מצויה בקבוצת גיל 65-74, כלומר בגיל פרישת העובד משוק העבודה. לדוגמה, עובדים שכירים בני 65-74 השתכרו יותר מפי ארבעה מן השכר הממוצע בקבוצת גיל עד 24. ההכנסה מעבודה מעל גיל 75 נופלת בשיעור של כ-76% לעומת ההכנסה הממוצעת בגילאים 65 עד 74.<sup>18</sup>

<sup>18</sup> ז'ק בנדלק, ממוצעי שכר והכנסה לפי יישוב ולפי משתנים כלכליים שונים 2009 (ירושלים: המוסד לביטוח לאומי, מינהל המחקר והתיכנון, אוקטובר 2011), עמוד 30, [http://www.btl.gov.il/Publications/survey/Documents/seker\\_235.pdf](http://www.btl.gov.il/Publications/survey/Documents/seker_235.pdf), ביקור באתר: 31 ביולי 2012.

#### גרף מספר 4

שכר ממוצע לחודש עבודה של השכירים לפי קבוצות גיל, 2009  
ממוצע = 100



מקור: זיק בנדלק, ממוצעי שכר והכנסה לפי יישוב ולפי משתנים כלכליים שונים 2009 (ירושלים: המוסד לביטוח לאומי, מינהל המחקר והתכנון, אוקטובר 2011), עמוד 30, תרשים 6, [http://www.btl.gov.il/Publications/survey/Documents/seker\\_235.pdf](http://www.btl.gov.il/Publications/survey/Documents/seker_235.pdf), תאריך כניסה לאתר: 31 ביולי 2012.

לפי מחקר זה, בני 65 עד 74 משתכרים הרבה יותר מהשכר הממוצע החודשי, לעומת בני 75 ומעלה המרוויחים סכום הקרוב לשכר הממוצע לגילאים עד 24, שהוא נמוך מהשכר הממוצע הכללי.<sup>19</sup> השכר הממוצע כיום הוא 8,881 ש"ח<sup>20</sup>. על-פי אומדן זה, בהנחה וכל בני 65+ המסוגלים לעבוד על פי מדדי הבריאות והאבטלה היו עובדים, ההכנסה השנתית הפוטנציאלית, הייתה גבוהה בהרבה מהאומדן שהוזכר לעיל, ואשר התבסס על נתוני השכר של הלמ"ס לעובדים המבוגרים.

על מנת לאמוד את שכר המבוגרים ניעזר גם במחקרה של נועה יחזקאל, הטוענת כי:

העובדים המבוגרים מסתפקים ברמת שכר נמוכה יחסית, וככל שהגיל עולה כך הם מאיישים תפקידים בשכר נמוך יותר. הסבר אפשרי לכך הוא שהעובדים המבוגרים יותר הם משכילים ובעלי אמצעים כלכליים, וככל הנראה השיקול הכספי אינו דומיננטי להמשך עבודתם.<sup>21</sup>

לפיכך, נתחשב בדעתה של יחזקאל וכדי להציע הערכה שמרנית לערך ההכנסה השנתית ניקח אומדן המתבסס על שכר מינימום הניתן לקשישים (זאת למרות שבפועל רבים מהם מקבלים שכר גבוה בהרבה).

<sup>19</sup> ש.ם.

<sup>20</sup> הלשכה המרכזית לסטטיסטיקה, נתוני שכר ממוצע במשק, אינדיקטורים עיקריים: שכר חודשי ממוצע למשרת שכיר (ירושלים: הלמ"ס, יולי 2012), <http://www.cbs.gov.il/reader> ביקור באתר: 27 ביולי 2012.

<sup>21</sup> יחזקאל, האם הזקנה בארץ מחייבת אבטלה? עמוד 13.

## הערכה שמרנית – שכר מינימום לשעה

לפי מחקרה של יחזקאל, השכר המשולם לקשישים הינו נמוך יחסית. כדי להגיע לאומדן זהיר ושמרני, נציין את שכר המינימום כשכר הניתן לעובדים אלו.<sup>22</sup> שכר המינימום המשמש אותנו הוא 22.05 ש"ח לשעה.<sup>23</sup>

על ממוצע שעות העבודה לשבוע של המועסקים בגילאי 65 ומעלה ניתן ללמוד מנתוני הלמ"ס וממחקר של המרכז לחקר הזקנה של מאיירס-גיוינט-מכון ברוקדייל לפיו אזרחים ותיקים מעל גיל 65 עובדים 30.4 שעות בשבוע בממוצע.<sup>24</sup> (ראה טבלה מספר 6.)

### טבלה מספר 6

#### ממוצע שעות עבודה בשבוע למועסקים בני 55+ ובני 65+, לפי מין וקבוצות אוכלוסיה

בני דתות אחרות	בני 65+		בני דתות אחרות	בני 55-64		סה"כ
	יהודים	סה"כ		יהודים	סה"כ	
31.3	30.3	30.4	38.9	38.0	38.1	סה"כ
36.7	34.2	34.3	42.6	42.9	42.9	גברים
	21.9	21.9		32.2	32.1	נשים

מקור: מאיירס-גיוינט-מכון ברוקדייל, קשישים בישראל – שנתון סטטיסטי 2010, פרק 1: מאפיינים דמוגרפיים של הקשישים, עמוד 182, לוח 3.9, <http://brookdaleheb.jdc.org.il/Uploads/PublicationsFiles/69-11-Shnaton-2010-REP-HEB.pdf>. ביקור באתר: 1 באוגוסט 2012.

מחישוב אומדן שמרני המתבסס על שכר של 22.05 ש"ח לשעה, עולה שהשכר השבועי הממוצע של אזרח ותיק הוא כ-670 ש"ח (30.4 שעות X 22.05 ש"ח), השכר החודשי הוא כ-2,700 ש"ח והשכר השנתי הוא כ-32,600 ש"ח.

הכפלת שכר המינימום השנתי במספר האזרחים המועסקים באותו הגיל (80,500) יציין את הערך הכספי השנתי של עבודת בני 65 ומעלה. הסכום הוא 2.6 מיליארד ש"ח, וסכום זה מייצג את "תפוקת העבודה מבני 65 ומעלה אשר עובדים".

<sup>22</sup> חישוב זהיר, לפי שכר מינימום מאפשר הערכת חסר לערכה הכספי של עבודת האזרחים הוותיקים בישראל בשנה המתאימה. בפועל, מדובר בסכום הנמוך מהערך הכלכלי האמיתי של עבודה זו. לחישוב מדויק יותר יש לקחת בחשבון את אופי העבודה שמבצעים העובדים, את השכר הממוצע בענף שבו הם עובדים (תעשייה, רווחה, שירותים, בריאות ועוד), את הוותק של כל עובד ומשתנים נוספים.

<sup>23</sup> חילן-טק, טבלת שכר מינימום, שכר מינימום לשעה 2012, <http://www.hilan.co.il/calc/MinimumWageCalculator.aspx>, ביקור באתר: 1 באוגוסט 2012.

<sup>24</sup> מאיירס-גיוינט-מכון ברוקדייל, קשישים בישראל – שנתון סטטיסטי 2010, פרק 1: מאפיינים דמוגרפיים של הקשישים, עמוד 182, לוח 3.9. ביקור באתר: 1 באוגוסט 2012.

<http://brookdaleheb.jdc.org.il/Uploads/PublicationsFiles/69-11-Shnaton-2010-REP-HEB.pdf> הלשכה מרכזית לסטטיסטיקה, שעות עבודה לשבוע וממוצע שעות עבודה בשבוע למועסק, לפי גיל, קבוצת אוכלוסיה ומין, לוח 2.14. נתוני 2009. [http://www.cbs.gov.il/publications11/1460/pdf/t02\\_14.pdf](http://www.cbs.gov.il/publications11/1460/pdf/t02_14.pdf), ביקור באתר: 19 בספטמבר 2012.

על-מנת לאמוד את תפוקת העבודה האבודה מבני 65 ומעלה אשר אינם בכוח העבודה, נביא בחשבון את העובדים הפוטנציאליים אשר המשק אינו מנצל.

לפי החישוב בפרק הקודם, ישנם כ-219,800 קשישים שהינם במצב בריאותי טוב המסוגלים פיסית לעבוד, בהתחשב בניקוי גורם האבטלה, מתוכם כ-103,500 נשים וכ-98,600 גברים. גברים עובדים בממוצע 34.4 שעות בשבוע ונשים עובדות בממוצע 21.9 שעות בממוצע בשבוע (ראה טבלה מספר 6). בהנחה שעובדים אלו יעבדו מספר השעות הממוצע בקרב גילאים אלו בשכר מינימום (שכר לשעה בסך 22.05 ש"ח), שכר זה בהכפלת הכפולות המתאימות<sup>25</sup> יביא לערך כולל של כ-6.4 מיליארד ש"ח בשנה. זה אם כן הפוטנציאל המקסימאלי ל"תפוקת העבודה לכלכלה מבני +65".

אומדן הערך הכספי האבוד למשק בהתבסס על שכר המינימום – 6.4 מיליארד ש"ח – הינו סכום מינימלי בלבד. ניתוח נתוני הלמ"ס והמוסד לביטוח לאומי מעלה, כי התועלת הכלכלית מהעסקת העובדים המבוגרים בני ה-65+ (שאינם מועסקים ושמצבם הבריאותי טוב) גבוהה בהרבה ונאמדת בכ-16 מיליארדי ש"ח. טבלה מספר 7 מסכמת את שני האומדנים העיקריים.

#### טבלה מספר 7

תפוקת העבודה האבודה לכלכלה מבני +65 שאינם בכח העבודה, אומדנים בהתאם לרמות שכר שונות

תפוקת העבודה האבודה לכלכלה מבני +65	מספר גמלאים פוטנציאליים לשוק העבודה בגילאי +65	רמת שכר
6.4 מיליארד ש"ח	219,800	שכר מינימום לשעה, בהתאם למספר שעות ממוצע בשבוע (3,034 לגברים ; 1,932 לנשים)
16 מיליארד ש"ח	219,800	שכר חודשי המבוסס על ניתוח נתוני הלמ"ס (8,757 לגברים ; 3,913 לנשים)

מכון ירושלים לחקר שווקים מאמץ את ההערכה השמרנית והזהירה יותר, המבוססת על שכר המינימום, שלפיה תוספת ההכנסה השנתית למשק מהעסקת העובדים הפוטנציאליים באוכלוסיית המבוגרים תהיה כ-6.4 מיליארד ש"ח. אולם, משתי האפשרויות שהזכרנו, עולה העובדה, כי אי העסקת העובדים הפוטנציאליים מקרב אוכלוסיית האזרחים הוותיקים בני ה-65+ הינה הפסד משמעותי כלכלי למשק.

<sup>25</sup>  $(3.6 = 22.05 \times 12 \times 4 \times 34.4 \times 98,600) + (121,200 = 22.05 \times 12 \times 4 \times 21.9 \times 103,500) = 6.4$  מיליארד ש"ח.

## הגדלת צד ההכנסות על-ידי עבודה והתנדבות

### תעסוקה

בני לנדא ושמואל אבן מהמכון למחקרי ביטחון לאומי (INSS) באוניברסיטת תל-אביב מציינים במחקרם "כלכלת ישראל בעידן הגלובליזציה" כי:

הגדלת אחוז המועסקים במשק עומדת בראש שרשרת המזון הכלכלית והיא המפתח לשגשוג בר-קיימא. תעסוקה יוצרת באופן ישיר ועקיף את כל הערך המוסף המיוצר במדינה, ואת עיקר ההכנסות ממיסים של מדינת ישראל, ולכן היא המפתח לכלכלת המדינה ולאורח חייה.<sup>26</sup>

הם מעידים כי שיעורי תעסוקה גבוהים מגדילים את התוצר המקומי הגולמי (תמ"ג), מייצרים הכנסות ממס ומאפשרים הגדלה של ההוצאה הציבורית על חינוך, בריאות, שירותי רווחה, תשתיות ובטחון. ככלל, הם מאפשרים רמת חיים גבוהה ואיכות חיים משופרת.<sup>27</sup>

מאידך, לשיעורי תעסוקה נמוכים ישנה השפעה הפוכה: צמצום התמ"ג, הקטנת ההכנסות ממיסים, יצירת פערים סוציו-אקונומיים והשפעות שליליות אחרות כמו עוני. לשיעורי תעסוקה נמוכים ולכלכלה המוחלשת שהם יוצרים השפעה שלילית על יכולתה של המדינה להשקיע בתחומים אחרים. מכאן שעוצמת כלכלתה של המדינה היא צורך קיומי וכך גם רמת התעסוקה של אזרחיה.<sup>28</sup>

גידול ניכר בשיעור המועסקים בפועל מסך האוכלוסייה, יביא לגידול התמ"ג, ושינוי זה חייב להתבסס על הגדלת ההשתתפות בכוח העבודה.<sup>29</sup>

עיקר העובדים שניתן לצרפם לשוק העבודה הם משורות הקשישים המובטלים או שאינם משתתפים בכוח העבודה ושהינם כשירים לעבודה. כאמור לעיל, מדובר בכ-219,800 אנשים.

### הגדלת שיעור המועסקים

נכון לשנת 2012, ישנם 3,352,000 מועסקים (משרה מלאה או חלקית) במשק.<sup>30</sup> במידה ואכן יתווספו חלק מפוטנציאל הקשישים של 219,800 מועסקים למשק מקרב אוכלוסיית האזרחים הוותיקים, מספר המועסקים יגדל עד למספר מרבי של כ-3,571,800. שיעור התעסוקה במשק משקף את חילוק מספר המועסקים

<sup>26</sup> בני לנדא, שמואל אבן, כלכלת ישראל בעידן הגלובליזציה: משמעויות אסטרטגיות (תל-אביב: המכון למחקרי ביטחון לאומי - INSS, אוניברסיטת תל-אביב, יולי 2007), עמודים 37-38, [http://www.inss.org.il/upload/\(FILE\)1188377381.pdf](http://www.inss.org.il/upload/(FILE)1188377381.pdf).

ביקור באתר: 2 באוגוסט 2012.

<sup>27</sup> ש.ם.

<sup>28</sup> ש.ם.

<sup>29</sup> ש.ם, עמודים 37-43.

<sup>30</sup> הלמ"ס, [http://www.cbs.gov.il/publications12/saka0512m/pdf/tab04\\_m.pdf](http://www.cbs.gov.il/publications12/saka0512m/pdf/tab04_m.pdf).

(3,352,000) בכלל האוכלוסייה בקרב בני 15 ומעלה (5,658,000).<sup>31</sup> שיעור התעסוקה עומד היום על 59.2%. הוספת כל אוכלוסיית הקשישים הפוטנציאלית לכוח העבודה (בהנחה שכלל הקשישים הבריאים היו מצטרפים לשוק זה) יכלה להביא לגידול בשיעור התעסוקה של כ-4%, וסך שיעור המועסקים היה גדל לכ-63%. הצטרפות של חלק מהאוכלוסייה שזוהתה לכוח העבודה היה כמובן מביא לגידול יחסי בשיעור התעסוקה.

בהסתכל נקודתית על קבוצת הגיל הרלוונטית (גילאי +65), הרי שמדובר בהעלאה מרבית של שיעור המועסקים בקבוצת גיל זו בעוד כ-20%.<sup>32</sup> אין ספק כי תוספת שכזו הינה בעלת משמעות כלכלית וחברתית מרחיקת לכת.

### הערכת הגידול בתוצר

התוצר המקומי גולמי (התמ"ג) הוא סך שווי השוק של כל הסחורות והשירותים נטו שיוצרו במדינה. התמ"ג לנפש (GDP per capita) הינו מדד חשוב מבין מספר מדדים מקובלים המאפשרים לאמוד את עוצמתה הכלכלית של המדינה.<sup>33</sup>

אוכלוסיית ישראל מונה כ-7.9 מיליון תושבים, והתמ"ג ב-2011 הגיע לכ-813 מיליארד ש"ח.<sup>34</sup> התוצר לנפש מסתכם בכ-103 אלף ש"ח, או 26 אלף דולר.<sup>35</sup> הצטרפות קשישים רבים לשורות העובדים, ויצירת מספר מאסיבי של מקומות עבודה חדשים, יוכלו להביא לשיפור בתמ"ג של ישראל. אנו מעריכים את העלייה הפוטנציאלית המרבית בתוצר שאפשר לייחס אותה לכלל מאגר הקשישים הפוטנציאליים, (שהצהירו שהינם במצב בריאותי טוב או טוב מאוד) בכ-4.5%, והתוצר לנפש יוכל לעלות בכ-4,700 ש"ח.<sup>36</sup> ברור אפוא, שהעסקת

<sup>31</sup> הלמ"ס, [http://www.cbs.gov.il/publications12/saka0512m/pdf/tab10\\_m.pdf](http://www.cbs.gov.il/publications12/saka0512m/pdf/tab10_m.pdf)

[http://www.cbs.gov.il/publications12/saka0512m/pdf/tab01\\_m.pdf](http://www.cbs.gov.il/publications12/saka0512m/pdf/tab01_m.pdf)

[http://www.cbs.gov.il/reader/?MIval=cw\\_usr\\_view\\_SHTML&ID=629](http://www.cbs.gov.il/reader/?MIval=cw_usr_view_SHTML&ID=629)

<sup>32</sup> אחוז המועסקים בקרב מבוגרים בני +65 הינו מסי המועסקים חלקי סך האוכלוסייה בגיל זה. מנתוני הלמ"ס עולה כי 80,500 המועסקים מהווים 11.5% מסך 694 אלף מבוגרים בני +65. תוספת של כל העובדים שהגדרנו כפוטנציאליים - 219,800 (שמספרם, עדיין נמוך ממספר הקשישים שהביעו רצון לעבוד, כפי שצוין לעיל) - הייתה מעלה את אחוז המועסקים לכ-32%. מכאן שהיתה חלה עליה של 20%. עיבוד ל: הלמ"ס, אוכלוסיית בני 15 ומעלה, לפי תכונות כח העבודה האזרחי, ואלה שאינם בכח העבודה האזרחי, לפי סיבה, גיל ומין, 2009, [http://www.cbs.gov.il/publications11/1460/pdf/t01\\_03.pdf](http://www.cbs.gov.il/publications11/1460/pdf/t01_03.pdf).

<sup>33</sup> לנדא ואבן, כלכלת ישראל בעידן הגלובליזציה, עמוד 27.

<sup>34</sup> הלשכה מרכזית לסטטיסטיקה, נתונים עדכניים של אוכלוסיית ישראל (ירושלים: הלמ"ס, אוגוסט 2012), ורווחים (הפסדים) מתנאי סחר; לוח 17: תוצר מקומי גולמי והכנסה לאומית, נתוני 2010, [http://www.cbs.gov.il/reader/?MIval=cw\\_usr\\_view\\_SHTML&ID=629](http://www.cbs.gov.il/reader/?MIval=cw_usr_view_SHTML&ID=629); וגם: הלמ"ס: לוח 2 – תוצר מקומי גולמי, הכנסה ריאלית

<http://www.cbs.gov.il/publications12/1478/pdf/t17.pdf>; <http://www.cbs.gov.il/publications12/1478/pdf/t02.pdf>

[http://www.cbs.gov.il/reader/newhodaot/hodaa\\_template.html?hodaa=201208029](http://www.cbs.gov.il/reader/newhodaot/hodaa_template.html?hodaa=201208029) ביקור באתרים: 15 אוגוסט 2012.

<sup>35</sup> לפי שער חליפין ממוצע של 4 ש"ח לדולר.

<sup>36</sup> חישוב השינוי בתוצר: לפי נתוני הלמ"ס, התמ"ג מוערך ב-813 מיליארד ש"ח ומספר המועסקים הינו כ-3,352 אלף איש. סך התמ"ג חלקי מסי המועסקים הוא 243 אלף ש"ח = תוצר לעובד. על-פי נתוני הבנק העולמי, התוצר לעובד בישראל הוא \$68,122, כ-270,000 ש"ח (בנתוני 2010, בהמרת שער חליפין של 4 ש"ח לדולר). לשם הערכה מינימלית וזהירה נסתמך על התוצר לעובד הנמוך מבין השניים – 240,000 ש"ח. מספר מועסקים נוסף של 219,800 כפול התוצר לעובד הינו כ-53 מיליארד ש"ח. סכום זה אשר נחלק בכלל האוכלוסייה (7.9 מיליון תושבים), הוא התוצר לנפש, כך ש-6,668 ש"ח יתווספו לתוצר לנפש (בדולרים: כ-1,667 דולר, על-פי שער חליפין של 4 ש"ח לדולר). על מנת לחשב את העלייה בתוצר, יש להביא בחשבון את אחוז המשרה: מכיוון שלפי המחקרים ממוצע השעות השבועיות של הקשישים הינו 30 שעות בשבוע – נכפיל את העלייה בתמ"ג באחוז המשרה, והמסקנה היא שתהיה עלייה בתוצר של 37 מיליארד ש"ח (סך הכול עליה של כ-4.5% בתוצר). סכום זה המחולק במסי התושבים – מורה על עלייה של 4,696 ש"ח לנפש, שהוא 1,174 דולר (לפי שער חליפין של 4 ש"ח לדולר). חישוב זה מתבסס על ההנחה שהיקף ההתנדבות של הקשישים בישראל הינו קבוע.



אחוז מסוים מבין הקשישים בלבד, תביא לעלייה נמוכה יותר בתוצר הכללי ובתוצר לנפש. מעבר לזה, השכר המשולם לקשישים יתרום בצורה עקיפה אף יותר לתוצר, הודות להוצאת השכר על ידי הקשישים.

#### אי-פגיעה במשרות הצעירים

יש הגורסים כי שילוב גמלאים בשוק העבודה בהכרח יפגע במקומות העבודה של אוכלוסיית הצעירים. עם זאת, מחקר שבוצע ב-National Bureau of Economic Research (NCPA) בחן תופעה זו לאורך שנים. לפיו, ישנו מספר של משרות שאותן יפסידו הצעירים במידה והמבוגרים שפורשים יועסקו בהם, כאשר לטווח ארוך אין כלל פגיעה במספר המשרות של הצעירים.<sup>37</sup>

בגרמניה, כאשר שיעור התעסוקה של המבוגרים עלה בשנות ה-70 ב-9% שיעור התעסוקה של הצעירים עלה במקביל. כאשר שיעור תעסוקת המבוגרים עלה בשנות ה-90, שיעור תעסוקת הצעירים נשאר יציב ולא נפגע. לפי המחקר, בצרפת ובריטניה המגמה הייתה דומה.<sup>38</sup>

המחקר בחן 12 מדינות שונות ומצא כי תעסוקת המבוגרים והצעירים פועלות באותו הכיוון ולא בכיוון המנוגד. בבחינה כוללת של נתוני המדינות הללו, עולה כי כאשר חלה עליה של כ-8% בתעסוקת המבוגרים, תעסוקת הצעירים עלתה גם היא בכ-4%-5% ואבטלת הצעירים ירדה בכ-2%-3%.<sup>39</sup>

עד כה בחנו את פוטנציאל השתתפות הקשישים בשוק העבודה, את ערכה הכספי ואת תרומתה למשק. כעת, נאמוד את הערך הכספי המתקבל מהתנדבות המבוגרים.

---

<sup>37</sup> NCPA - National Bureau of Economic Research, *Social Security, Retirement and Youth Employment* [http://www.ncpa.org/sub/dpd/index.php?Article\\_ID=18013](http://www.ncpa.org/sub/dpd/index.php?Article_ID=18013) תאריך ביקור באתר: 17 באוגוסט 2012.

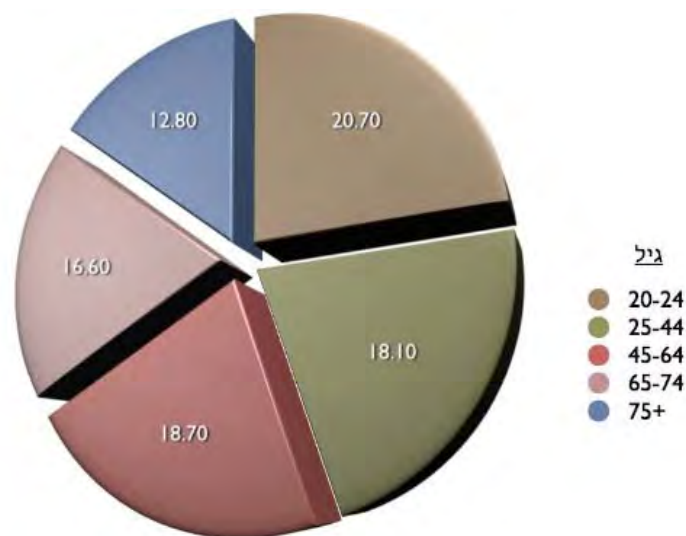
<sup>38</sup> ש.ם.

<sup>39</sup> ש.ם.

## פעילות התנדבותית

בין הגיל והנטייה להתנדב ישנו קשר מובהק. הצעירים נוהגים להתנדב יותר מהמבוגרים, שכן בשנת 2010 20.7% מהצעירים (בני 20-24) התנדבו לעומת 16.6% מהמבוגרים בני 65-74 ו-12.8% מבני ה-75+. <sup>40</sup> (ראה גרף מספר 5).

גרף מספר 5  
אחוז בני ה-20 ומעלה שעסקו בפעילות התנדבותית, 2010



עיבוד ל: הלשכה המרכזית לסטטיסטיקה, *הסקר החברתי 2010* (ירושלים: הלמ"ס, 2010), לוח 10 – בני 20 ומעלה שעסקו בפעילות התנדבותית, לפי מאפייני הפעילות ולפי תכונות נבחרות.

כמו-כן, כאשר בודקים את שיעור האנשים שהתנדבו למסגרות פורמאליות ולא פורמאליות כאחד, נראה כי הצעירים מתנדבים יותר, שכן חלה ירידה מתונה ככל שהגיל עולה, כאשר שיעור האנשים מעל גיל 55 הינו הנמוך ביותר, מתחת ל-10%. <sup>41</sup>

עם זאת, המבוגרים מתנדבים מספר שעות רב יותר מצעירים – 52.9% מהמתנדבים בני 75 ומעלה מתנדבים למעלה מ-10 שעות בשבוע לעומת 33.3% מהצעירים בני 20-24. <sup>42</sup>

<sup>40</sup> הלמ"ס, *הסקר החברתי 2010*, לוח 10 – בני 20 ומעלה שעסקו בפעילות התנדבותית, לפי מאפייני הפעילות ולפי תכונות נבחרות. <sup>41</sup> דבי חסקי-לוונטל, הילה יוגב-קרן, חגי כץ, *פילנתרופיה בישראל 2008: דפוסי התנדבות, תרומה ותרומת איברים* (באר-שבע: אוניברסיטת בן גוריון בנגב, המרכז הישראלי לחקר המגזר השלישי, מרץ 2011), עמודים 23-24, <http://cmsprod.bgu.ac.il/NR/rdonlyres/67CD3063-7886-4F9F-99D8-F0D87D465BD2/112168/philanthInIsraelWeb220311.pdf>

<sup>42</sup> ביקור באתר: 14 באוגוסט 2012. הלשכה המרכזית לסטטיסטיקה, *הסקר החברתי* לשנים 2006 עד 2010, לוח 10: בני 20 ומעלה שעסקו בפעילות התנדבותית.

### היקפי ההתנדבות בישראל

ממחקר שבוצע באוניברסיטת בן-גוריון עולה כי בממוצע אנשים התנדבו באותו הארגון במשך 5.9 שנים, כאשר החציון עמד על שלוש שנים, כלומר מחצית מהמתנדבים התנדבו למעלה משלוש שנים באותו הארגון. בנוסף, העריכו המתנדבים כי הם מעניקים בממוצע 27 שעות בחודש לפעילות פורמאלית בארגונים. 18.2% מהמתנדבים הם "מתנדבים כבדים", כאלה המעניקים לארגונים לפחות 40 שעות בחודש – כרבע משרה.<sup>43</sup>

עוד עולה מהמחקר כי אם היה המתנדב הממוצע מתמיד במשך כל השנה באותו היקף התנדבות, הוא היה מקדיש לארגון 324 שעות בשנה, למעלה מארבעים ימי עבודה מלאים. חישוב שעות הפעילות השנתיות של המתנדבים לפי שכר מינימום מוביל למסקנה כי כל מתנדב חסך לארגון לפחות 6,464 ש"ח בשנה. מדובר בהערכה שמרנית שכן חלקם מעניקים לארגונים שירות מקצועי דוגמת ייעוץ משפטי, שערכו עולה בהרבה על שכר המינימום.<sup>44</sup>

### ערכה הכספית של ההתנדבות

אומדנים כלכליים שונים בוצעו לאורך השנים בארץ ובעולם לחישוב הערך הכספית הכולל של הפעילות ההתנדבותית. בשנת 1997 נערך סקר לבדיקת דפוסי התרומה וההתנדבות על-ידי פרופסור בנימין גדרון, לפיו ערכה הכספית של ההתנדבות בישראל נאמד בכ-7.25 מיליארד ש"ח בשנה (בחישוב לפי שכר מינימום לשעה בהתאם למחירים באותה השנה).<sup>45</sup>

בשנת 2001, בוצע ניתוח כלכלי של המועצה הלאומית להתנדבות בישראל, לפיו סך הערך הכספית של שעות ההתנדבות נאמד בכ-5.1 מיליארד ש"ח בשנה.<sup>46</sup> באותה השנה, בארה"ב, בוצע סקר לפיו 44% מכלל המבוגרים מעל גיל 21 תרמו 15.5 מיליארד שעות התנדבות, ששוויון הוערך בכ-239 מיליארד דולר.<sup>47</sup>

מחקר נוסף בוצע ב-2004 באוניברסיטת יורק שבטורונטו בשיתוף אוניברסיטת קונטיקט, בקרב מתנדבים בבתי חולים. המחקר בחן את התועלת בהעסקת המתנדבים לעומת סך העלויות. המחקר שנערך ב-31 בתי חולים באזור טורונטו העלה שערך עבודתם של המתנדבים ביחס להוצאה הכרוכה בהעסקתם הוא ביחס של 1 ל-6.84, כלומר החזר של 684% על ההשקעה.<sup>48</sup>

ב-2008 במסגרת מחקר באוניברסיטת בן-גוריון של המרכז הישראלי לחקר המגזר השלישי, נבדק שוויה הכלכלי של ההתנדבות בציבור הישראלי, בהתייחסות לכלל ההתנדבות בישראל, למגזר השלישי ולמגזר

<sup>43</sup> חסקי-לוונטל, יוגב-קרן, וכץ, *פילנתרופיה בישראל 2008*, עמודים 17-18.

<sup>44</sup> ש.ם.

<sup>45</sup> בחישוב לפי שכר מינימום לשעה בהתאם למחירים באותה השנה. יוסי זולפן, *ההתנדבות ומאפייניה* (ירושלים: מרכז מחקר ומידע של הכנסת, 10 בפברואר 2004), עמודים 2-3.

<sup>46</sup> ש.ם.

<sup>47</sup> ש.ם.

<sup>48</sup> Femida Handy, Narasimhan Srinivasan, "Volunteers and Valuing Volunteers: An Economic Evaluation of the Net Benefits of Hospital," *Nonprofit and Volunteer Sector Quarterly*, vol. 33, no. 1 (March 2004), <http://nvs.sagepub.com/content/33/1/28.short>, ביקור באתר: 17 אוגוסט 2012.

הציבורי גם יחד. סך ערכה הכלכלי של ההתנדבות (בחישוב ערך ההתנדבות לפי שכר מינימום) הוערך בכ-7.5 מיליארד ש"ח לשנה (עבור 33.8 מיליון שעות התנדבות).<sup>49</sup>

#### דפוסי התנדבות בקרב גילאי +65

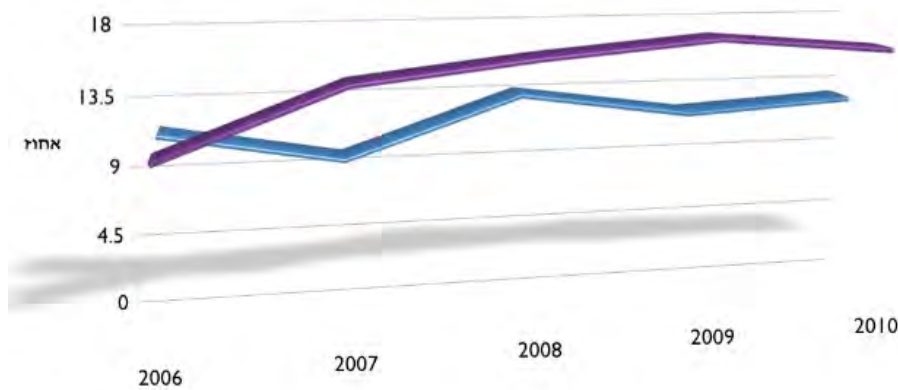
הוזכרו מספר אומדנים שנעשו במהלך השנים כדי לאמוד את הערך הכספי של ההתנדבות בארץ ובעולם. במחקר זה נאמוד את ערך ההתנדבות של קבוצה ספציפית באוכלוסייה – אזרחים ותיקים מעל גיל 65.

לפי הסקר החברתי העדכני ביותר של הלמ"ס, אחוז ההתנדבות בקרב האוכלוסייה הבוגרת (+20) הינו 18.1%, כאשר בקרב גילאי 65-74 אחוז המתנדבים הינו 16.6%, ובגילאי 75 ומעלה אחוז המתנדבים 12.8%.<sup>50</sup>

במהלך השנים האחרונות ישנה מגמה של עלייה באחוז המתנדבים בקבוצת גילאי 65 עד 75. בקבוצת גילאי +75 יש תנודתיות באחוז הפעילות ההתנדבותית לאורך השנים. (ראה גרף מספר 6).

#### גרף מספר 6

אחוז המתנדבים בגילאי 65 ומעלה, בשנים 2006 עד 2010  
— 65-74 — 75+



עיבוד ל: הלשכה המרכזית לסטטיסטיקה, *הסקר החברתי לשנים 2006 עד 2010*, לוח 10: בני 20 ומעלה שעסקו בפעילות התנדבותית, לפי מאפייני הפעילות ולפי תכונות נבחרות.

60% מהמתנדבים בגילאי +65 הצהירו כי הינם מתנדבים 10 שעות ומעלה בחודש, כאשר היתר הצהירו כי התנדבו עד 9 שעות בשבוע או שהינם מתנדבים באופן חד פעמי/לא קבוע, כפי שמופיע בטבלה מספר 8.

<sup>49</sup> חגי כץ, אסתר לוינסון, בנימין גדרון, *פילנטרופיה בישראל 2006*, דמוסי התנדבות ותרומה של הציבור (באר-שבע: אוניברסיטת בן-גוריון בנגב, המרכז הישראלי לחקר המגזר השלישי, אוקטובר 2007), עמודים 66-67, <http://www.ivolunteer.org.il/Uploads/392givingvolunteering07.pdf>

<sup>50</sup> עיבוד ל: הלמ"ס, *סקר חברתי 2010*, לוח 10.

## טבלה מספר 8

אחוז האזרחים שעסקו בפעילות התנדבותית 10 שעות בחודש ומעלה בגילאי 65+, 2006-2010

75 ומעלה	65-74	
54.9	68.4	<b>2006</b>
62.1	61.9	<b>2007</b>
57.5	61.5	<b>2008</b>
67.2	62.3	<b>2009</b>
52.9	48.1	<b>2010</b>
58.92	60.44	<b>ממוצע:</b>

עיבוד ל: הלשכה המרכזית לסטטיסטיקה, הסקר החברתי לשנים 2006 עד 2010, לוח 10: בני 20 ומעלה שעסקו בפעילות התנדבותית, לפי מאפייני הפעילות ולפי תכונות נבחרות.

### ערכה הכלכלי של התנדבות גמלאי ישראל

כאשר מצרפים את כל שעות ההתנדבות יש לפילנתרופיה של ציבור הגמלאים בישראל הפוטנציאל להפוך לכוח כלכלי משמעותי. ניתוח הממצאים הקיימים מאפשר לאמוד את שוויה הכלכלי של ההתנדבות בציבור האזרחים הוותיקים בגילאי 65+. יש להזכיר, כי החישובים המוצגים במחקר זה הינם זהירים ושמרניים המעריכים במינימום את הערך של הפילנתרופיה של גמלאי ישראל.

סך הכול ישנם כ-100 אלף מתנדבים בגילאי 65 ומעלה. 65 אלף גמלאים בגילאי 65 עד 74 וכ-40 אלף גמלאים בגילאי 75+.<sup>51</sup>

מתנדבים אלו מחולקים לשלוש קבוצות שונות בהתאם למספר שעות ההתנדבות החודשיות. קבוצה א' הצהירה כי התנדבה עד ל-9 שעות בשבוע, קבוצה ב' – 10 שעות ומעלה וקבוצה ג' – התנדבות לא קבועה / חד פעמית.

לשם אומדן זהיר, חישבנו שעה אחת חודשית עבור המתנדבים שהצהירו כי התנדבו עד 9 שעות בחודש, כמו גם עבור המתנדבים שהצהירו כי הינם מתנדבים באופן לא קבוע/חד פעמי. עבור אלו שהצהירו כי הינם מתנדבים למעלה מעשר שעות בחודש, חישבנו עשר שעות חודשיות. זאת הכפלנו במספר המתנדבים בגילאי 65 ומעלה לשם הערכה מינימלית של סך שעות ההתנדבות החודשיות ובהתאם לכך גם השנתיות. (ראה טבלה מספר 9).

<sup>51</sup> הלמ"ס, סקר חברתי 2010, לוח 10.

טבלה מספר 9

הערכה מינימלית של מספר שעות ההתנדבות בשנת 2010 למתנדבים בגילאי +65, וערכן הכספי בהתאם

מספר שעות התנדבות בחודש	מס' שעות מינימלי	מס' מתנדבים (גילאי 65 ומעלה)	מס' שעות בחודש	ערך שכר חודשי : מס' שעות כפול שכר מינימום לשעה (22.05 ש"ח) (בש"ח)	ערך כספי שנתי לפעילות ההתנדבותית (ש"ח)
עד 9 שעות	1	25,051	25,051	552,370	6,628,443
עשר שעות ומעלה	10	52,439	524,390	11,562,826	138,753,920
לא קבוע או חד פעמי	1	22,489	22,489	495,878	5,950,538
סה"כ			571,930 לחודש, 6,863,170 לשנה	12,611,075	151,332,902

בחישוב ערכה הכספי של עבודת ההתנדבות מקובל להשתמש ב"ערך החלפה", משמע השכר שהיה משולם לאדם שהיה עושה את אותה העבודה בתשלום. מהטבלה עולה כי מספר השעות המינימלי של מתנדבים בגילאי 65 ומעלה הינו 6.8 מיליון בשנה. לצורך אומדן זהיר של העלות הכספית של ההתנדבות נעריך את העלות המינימלית לפי ערך החלפה של עובדים בשכר המינימום, 22.05 ש"ח לשעה. ניתן לאמוד שערכה הכספי המינימלי של הפעילות ההתנדבותית של אזרחי ישראל בגילאי 65 ומעלה הינו 151.3 מיליוני ש"ח.

בימים אלו, המשרד לאזרחים ותיקים השייך למשרד ראש הממשלה מנסה לקדם תכנית הנקראת "להגיע למיליון", שמטרתה העיקרית היא להגדיל את מספר שעות ההתנדבות של אוכלוסייה זו. מטרת תכנית זו היא לעודד פעילות התנדבותית של 50,000 אזרחים ותיקים במשך 5 שעות בשבוע, כך שסך הכול יתנדבו מיליון שעות בחודש ו-12 מיליון שעות בשנה. ניתן לאמוד את ערכה הכספי של תכנית זו למשק: 12 מיליון שעות בשנה שוות לערך כספי שנתי של 264.6 מיליון ש"ח. יש לזכור, מדובר בהערכה שמרנית הממירה שעת התנדבות בשכר מינימום.

לצורך הדיון בלבד, נניח כי כל המבוגרים שהגדרנו כפוטנציאלים להצטרף לשוק העבודה (219,800 מבוגרים) היו מתנדבים 5 שעות בשבוע - היו מתווספים למשק סך של 52 מיליון שעות התנדבות בשנה. בחישוב של ערך

ההתנדבות לפי שכר המינימום, ערכה הכספי של התנדבות כל הגמלאים הללו היה מגיע לכ-1.2 מיליארד ש"ח בשנה.

לסיכום, הפוטנציאל המרבי של הערך הכספי של העסקת הקשישים הנמצאים במצב בריאותי תקין הוא גבוה מ-6 מיליארד ש"ח. הפוטנציאל המרבי של הערך הכספי של התנדבותם במשך 5 שעות בשבוע (במקום יציאה לעבודה), הוא כ-1.2 מיליארד ש"ח. לפי המחקרים, מההתנדבות כמו מהעבודה, הקשישים עצמם ירוויחו שיפור ניכר במצבם הבריאותי והנפשי, והמדינה כולה תצא נשכרת.

## הקטנת צד ההוצאות

### חיסכון בהוצאות על בריאות וסיעוד

הולכות ומצטברות הוכחות לכך שאנשים הממשיכים לעבוד לאחר גיל הפרישה זוכים לחיים ארוכים, בריאים ועצמאיים יותר מאלה שלא ממשיכים לעבוד. מחקרים רבים בארץ ובעולם מוכיחים, כי תעסוקת מבוגרים משפיעה באופן חיובי על מצבם הבריאותי.

באוניברסיטת Valencia שבספרד ערכו מחקר אשר בדק את ההשפעה של מספר שנות העבודה שעובד האדם על מצבו הבריאותי. תוצאות המחקר הראו כי מצבם הבריאותי של אנשים שעבדו מספר שנים רב יותר היה טוב יותר, כמו גם תפיסתם לגבי מצבם באופן כללי.<sup>52</sup>

באוניברסיטת Tsukuba שביפן נערך מחקר שהתמקד בנושא בריאות ואריכות ימים אצל אנשים מבוגרים. הגורמים המשפיעים באופן חיובי על המצב הבריאותי היו: תעסוקה, מעורבות חברתית, קשר משפחתי וסגנון חיים פעיל ואקטיבי.<sup>53</sup>

מחקר של אוניברסיטת מישיגן והאוניברסיטה הלאומית של טיוואן גם מחדד את חשיבות העבודה לבריאות הקשישים. לפיו, גם 100 שעות עבודה לשנה מספיקות כדי ליהנות מיתרונות עבודה מתמשכת על בריאות, עצמאות ואריכות ימים. בדרך זו עדיין ניתן לנצל את שארית הזמן לפעילות פנאי. כלומר, אין צורך להחזיק במשרה מלאה או בתפקיד תובעני כדי ליהנות מהיתרונות של עבודה מתמשכת.<sup>54</sup>

<sup>52</sup> E. Navarro-Pardo, T. Pastor-Vilar, R. Díaz-Dhó-Brodsky, C. Moret-Tatay, A. Vázquez-Martínez, Institutions: Universitat de València, Department of development Psychology, Valencia, Spain; Cátedra Energesis de Tecnología Interdisciplinar, Universidad Católica de Valencia, Valencia, Spain, from IFA 11th Global Conference on Ageing, May- June 2012, p. 69, <http://vatikim.co.il/wp-content/uploads/2012/06/IFA-2012.pdf>

<sup>53</sup> T. Anne, Institutions: International Community Care and Life-Span Development, Graduate School of Comprehensive Human Sciences, University of Tsukuba, Tsukuba, Japan, from IFA 11th Global Conference on Ageing, May- June 2012, p. 56.

<sup>54</sup> יחזקאל, האם הזקנה בארץ מחייבת אבטלה? עמוד 14; ד"ר לאה נס, סגנית השר במשרד ראש הממשלה לאזרחים ותיקים, "העלאת גיל הפרישה – לא לכל אחד".

החוקרים התבססו על מדגם מייצג של 4,860 תושבי ארה"ב שנולדו לפני 1924, זאת לאחר שניקו השפעות אחרות על תוחלת החיים, בהן גיל ומצב משפחתי. הממצאים הראו שאם אדם עבד 100 שעות ויותר, סיכויי לדווח על בריאות לקויה קטנו ב-50% בשנתיים שאחרי, וסיכויי למות קטנו ב-75%.<sup>55</sup>

כך גם עולה ממחקר בארץ של פרופסור יוחנן שטסמן ועמיתיו מהמרכז הרפואי הדסה באוניברסיטה העברית. מחקרם מעלה תוצאות ברורות, לפיהן עובדים בגיל 70, אחרי שבע שנות עבודה רצופות, היו במצב בריאותי טוב יותר, עצמאיים יותר ובעלי תוחלת חיים גבוהה יותר מאלו שבחרו לא לעבוד, וזאת ללא קשר למצב כלכלי ובריאותי, רמת השכלה ומידת התפקוד בשנים שקדמו לתקופת העבודה. המחקר מצא קורלציה בין עבודה בגיל 70 לבין בריאות, עצמאות, ביטחון עצמי ואורך חיים.<sup>56</sup>

כמו-כן, לפי מחקר ישראלי של המכון לחקר הקיבוץ, תעסוקה בגיל מבוגר מוסיפה לאיכות החיים בשלושה תחומים: בתחום האישי, במצב הבריאות ובשמחת החיים. העבודה מאפשרת ניצול כישורים וניסיון, מונעת חוסר מעש וניוון ומעניקה תחושת חיוניות.<sup>57</sup>

נועה יחזקאל מציינת כי:

התרומה לבריאות ולאריכות ימים נובעת מהמגע החברתי, מאתגרים חשיבתיים ומפעילות גופנית... הקדשת זמן לעיסוק אהוב תורמת לבריאות הנפשית. קבלת שכר... אינו הגורם הדומיננטי בשיפור הבריאות ואורך החיים, ומחקרים רבים מראים כי גם עבודה התנדבותית מניבה אריכות ימים, סיפוק עצמי ומורל גבוה.<sup>58</sup>

מכאן נובע כי לכלל החישובים אודות התרומה הכספית למשק מהעלאת שעות העבודה ושעות ההתנדבות של הקשישים ניתן להוסיף את ההפחתה שתחול בצד ההוצאות על בריאות וסיעוד. לפי נתוני הלמ"ס, בשנת 2010 הוציאו משקי בית של קשישים 8.5% מכלל ההוצאות שלהם על שירותי בריאות, לעומת 5% בקרב כלל האוכלוסייה.<sup>59</sup>

תוחלת החיים בלידה בישראל ממשיכה לעלות בהדרגה, ובשנת 2009 היא הגיעה ל-81.6 שנים, כשנתיים יותר מהממוצע במדינות ה-OECD, 79.5 שנים.<sup>60</sup> תוחלת החיים בישראל היא 83.5 שנים לנשים ו-79.7 לגברים. תוחלת החיים בבריאות טובה היא מספר השנים שאדם צפוי לחיות במצב בריאות תקין וללא מוגבלות, ובישראל היא עומדת על 72 שנים לגברים ו-74 לנשים.<sup>61</sup>

<sup>55</sup> יחזקאל, האם הזקנה בארץ מחייבת אבטלה? עמוד 15.

<sup>56</sup> שם, עמוד 14.

<sup>57</sup> נס, "העלאת גיל הפרישה – לא לכל אחד" (מבוסס על "עבודה או פרישה: אלטרנטיבות בקיבוץ המשתנה" של רוזנר, פלג, גליק, גולדמברג ואדר, שנת 2002).

<sup>58</sup> יחזקאל, האם הזקנה בארץ מחייבת אבטלה? עמוד 14.

<sup>59</sup> מרכז המחקר והמידע של הכנסת, קשישים בישראל – נתונים, זכויות ושירותים 2012 (ירושלים: הכנסת, מרס 2012), עמוד 6.

<sup>60</sup> הלמ"ס, "יום הבריאות העולמי: מדדי בריאות בקרב בני הגיל השלישי", עמוד 2.

<sup>61</sup> מאירס-גיוניט-מכון ברוקדייל, קשישים בישראל – שנתון סטטיסטי 2010, עמוד 348, לוח 5.9.



הפער בין תוחלת החיים בלידה לבין תוחלת החיים בבריאות טובה בישראל מציין את משך הזמן שבו צפויים לחיות במצב של מוגבלות, והוא עומד בישראל על כ-7 שנים לגברים וכ-9 שנים לנשים. מצב זה דומה למצב במדינות אוסטרליה, איטליה, יפן, קנדה, שוודיה, בריטניה, הולנד ויוון.<sup>62</sup>

בהתאם לכך, בשל העלייה בתוחלת החיים, חלה גם עליה דרסטית בתקופה בה האנשים נזקקים לסיעוד. כבר היום, ההוצאה הלאומית על סיעוד נאמדת בכ-9.7 מיליארד ש"ח, כ-1.3% מהתמ"ג. מדובר בהוצאה חודשית גבוהה הנמשכת לאורך שנים. ההוצאה הפרטית על סיעוד, ללא עזרה ממשלתית, נאמדת בכ-12,000 עד 15,000 ש"ח לחודש.<sup>63</sup>

### גמלת סיעוד

בנתוני שנת 2011, כ-18% מהקשישים בישראל (146,483) היו זכאים לגמלת סיעוד. עם העלייה בגיל, מספר מקבלי גמלת הסיעוד גדל: כ-20.5% בקרב בני 75-79, כ-27.5% בקרב בני 80-84, כ-35% בקרב בני 85 ומעלה. המדינה מוציאה על קשישים המקבלים גמלת סיעוד כ-3.8 מיליארד ש"ח בשנה.<sup>64</sup>

כאמור, גם 100 שעות עבודה לשנה מספיקות כדי ליהנות מיתרונות עבודה מתמשכת על בריאות, עצמאות ואריכות ימים, והסיכויים לדווח על בריאות לקויה קטנו ב-50% בשנתיים שאחרי הפסקת העבודה.<sup>65</sup>

במידה ויותר קשישים יצאו לעבוד/להתנדב, יש להניח כי מספר שעות הסיעוד יקטן, וכן תחול עליה בגיל בו אנשים אלו יזדקקו לסיעוד. כאמור, מעבודת קשישים והתנדבותם גם הקשישים עצמם יוצאים נשכרים, וגם המדינה והמשק יוצאים נשכרים במיליארדי שקלים.

### דוגמא: אוסטרליה

לחיסכון בהוצאות הבריאות מתווספות ההשלכות החיוביות של עבודת הקשישים לכלכלה כולה. אחוז בני 65+ המשתתפים בכוח העבודה בישראל הינו 18%, הנמוך בהשוואה למדינות כמו יפן, דרום קוריה ומקסיקו בהם אחוז המשתתפים הוא כ-30%.<sup>66</sup> (למידע נוסף ראה נספח ב' המביא נתונים על קשישים בישראל ובעולם). השארת מבוגרים נוספים במעגל העבודה תביא להגברת הצמיחה הכללית.<sup>67</sup>

<sup>62</sup> שם, עמודים 333, 348 (לוח 5.9).

<sup>63</sup> משרד הבריאות, האגף לכלכלה וביטוח, "רפורמה בביטוח הציבורי בתחום הסיעוד", מצגת - מסמך פנימי, 18 במרץ 2012, עמוד 10.

<sup>64</sup> עיבוד ל: ד"ר גלעד נתן, מרכז המחקר והמידע של הכנסת, *הטיפול באנשים עם צרכים סיעודיים (צרכי כוח-אדם ומדיניות תעסוקה בענף הסיעוד)* (ירושלים: הכנסת, מאי 2011), עמוד 5, <http://www.knesset.gov.il/mmm/data/pdf/m02854.pdf>; מרכז המחקר והמידע של הכנסת, *קשישים בישראל*, עמוד 6.

<sup>65</sup> יחזקאל, *האם הזקנה בארץ מחייבת אבטלה?* עמוד 15.

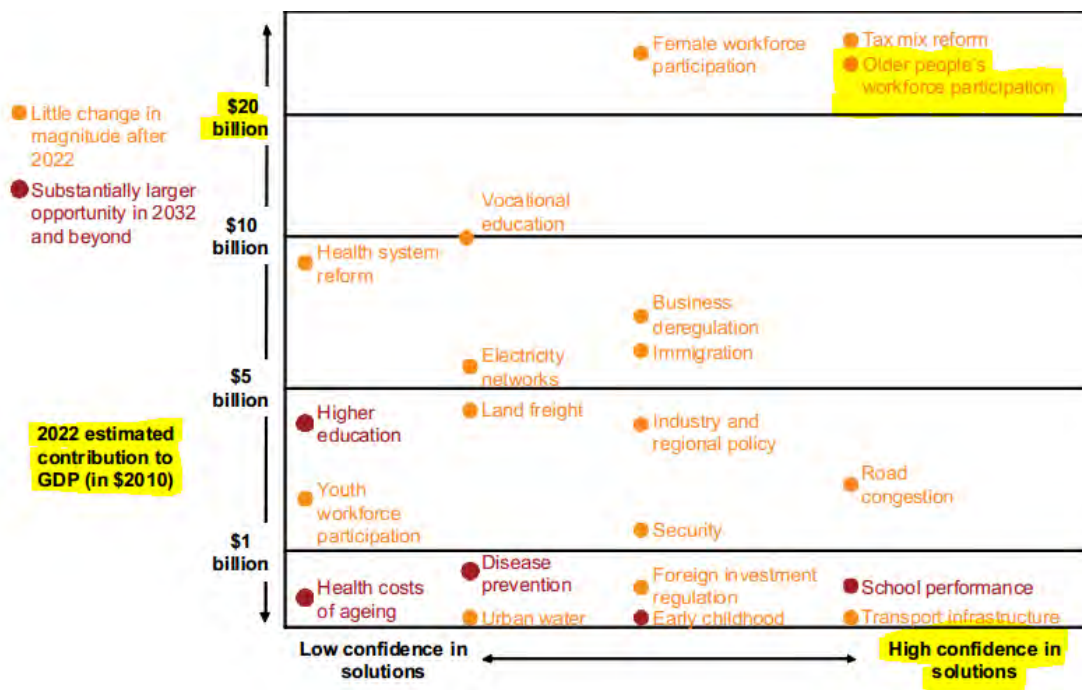
<sup>66</sup> מאירס-גיוינט-מכון ברוקדייל, *קשישים בישראל*, עמוד 335.

<sup>67</sup> שם.

מחקר שהתפרסם ב-2012 על-ידי המכון האוסטרלי Grattan Institute בחן מספר גורמים אשר יכולים להניע את הכלכלה ודירג 25 רפורמות בתחומים הבאים: תעשייה, פרודוקטיביות ורגולציה, תעסוקה, תשלומי העברה, תשתיות, חינוך, בריאות וביטחון.<sup>68</sup>

מתוך הרשימה של 25 הרפורמות, המכון הגדיר 3 רפורמות כיבטוחות' ביותר להגדלת הצמיחה של כלכלת אוסטרליה: שילוב אנשים מבוגרים בכוח העבודה, שילוב נשים בכוח העבודה ורפורמה במערכת המסים. גרף מספר 7 ממחיש את תוצאות האנליזה שעשו לכל אחד מהנושאים השונים, אשר הביא למיקום כל אחת מהרפורמות על הגרף. זאת בהתאם למידת הביטחון בהצלחת הרפורמה ובסכומי הכסף שיצטברו לכלכלת אוסטרליה כתוצאה מביצוע הרפורמה.

גרף מספר 7  
דירוג רפורמות שונות באוסטרליה לשנת 2022  
Reform Priorities for 2022, Australia



Source: Grattan Institute, *Game-changers: Economic reform priorities for Australia*, chap. 5: Older people's workforce participation, 2012, p. 12, figure 2.1, [http://grattan.edu.au/static/files/assets/078a6358/Game\\_Changes\\_Web.pdf](http://grattan.edu.au/static/files/assets/078a6358/Game_Changes_Web.pdf)

<sup>68</sup> Grattan Institute, *Game-changers: Economic reform priorities for Australia*, chap. 5: Older people's workforce participation, 2012, (August 15, 2012). [http://grattan.edu.au/static/files/assets/078a6358/Game\\_Changes\\_Web.pdf](http://grattan.edu.au/static/files/assets/078a6358/Game_Changes_Web.pdf)

ניתן לראות כי שילוב אנשים מבוגרים בכוח העבודה הינו בטווח הרפורמות שצופים כי יתרמו את הסכומים הגבוהים ביותר למשק. העסקת קשישים הוגדרה כאחת מההזדמנויות הגדולות ביותר לכלכלת המדינה. לפי הניתוחים הכלכליים של מכון Grattan רפורמה זו יכולה לתרום לכלכלת אוסטרליה תוך עשר שנים (בשנת 2022) כ-25 מיליארד דולרים אוסטרליים המהווים יותר מאחוז מהתל"ג.

## סיכום ומסקנות

כפי שעולה ממחקר זה, לפי הערכת מכון ירושלים לחקר שווקים, אי ניצול הפוטנציאל הטמון באוכלוסיית המבוגרים יוצר הפסד שנתי של כ-6.4 מיליארד ש"ח או יותר למדינת ישראל. אולם, לא מדובר רק בהפסד כספי, ישנו גם הפסד גדול נוסף הנלקח מהאזרחים הוותיקים בני 65+ שאינם יוצאים לפעילות בעבודה או בהתנדבות, המסוגלת לשפר באופן ניכר את המצב הבריאותי והכלכלי של האזרח. המחיר הכלכלי למשק של חוסר תעסוקה לקשישים בא לידי ביטוי בנטל על בתי החולים, קופות החולים ובגידול ההוצאות על קצבאות הנכות והבטחת הכנסה, ועל הוצאות של ביטוח וסיעוד. בארץ כ-219,800 קשישים פוטנציאליים היכולים להשתלב בשוק העבודה. מדובר בקשישים שאינם מועסקים, אך נמצאים במצב בריאותי טוב/טוב מאוד. אוכלוסייה זו הינה בגדר "המאגר של משאבי האנוש הלא מנוצלים בכלכלה". זאת מכיוון שיש ביכולתם לתרום למדינה הן בהגדלת שיעור המועסקים והן בהגדלת התוצר, כמו גם לתרום למשקי הבית הפרטיים שלהם, לבריאותם ולמשפחותיהם.

הוספת גמלאים אלו לשוק העבודה הייתה מעלה את אחוז המועסקים בישראל, את התוצר ואת התוצר לנפש. העסקת חלק מהעובדים המבוגרים בני ה-65+ שהינם כשירים לעבודה, תוסיף למשק לפחות את החלק היחסי מתוך ה-6.4 מיליארדי ש"ח (אומדן המבוסס על הערכת שעת עבודה בשכר המינימום). אי העסקת העובדים הפוטנציאליים מקרב אוכלוסיית האזרחים הוותיקים הינה הפסד משמעותי כלכלי למשק.

בנוסף, במידה וקשישים אלו היו עובדים במשרה בחלקית (100 שעות בחודש), סיכוייהם לדווח על בריאות לקוייה היו קטנים ב-50% במהלך השנתיים שלאחר הפסקת העבודה וכתוצאה מכך, היו נחסכים סכומים נכבדים למשק בשנתיים אלו.

כמו-כן, מממצאי המחקר עולה כי הערך הכספי של התנדבות הקשישים בישראל כיום הוא מעל ל-150 מיליוני ש"ח. התנדבות נוספת של 50,000 קשישים, 5 שעות בשבוע, הייתה מוסיפה למשק ערך כספי שנתי של למעלה מ-264 מיליון ש"ח. במידה וכל הקבוצה הפוטנציאלית שהגדרנו כמייצגים של ה"תפוקה האבודה לכוח העבודה מבני 65+", 219,800 קשישים, הייתה מתנדבת 5 שעות בשבוע במקום לצאת לעבודה, הערך כספי שהיה מתווסף היה גדול מ-1.2 מיליארד ש"ח בשנה. כמובן, שהתנדבות חלק מהמאגר היה מביא להוספת חלק מערך זה.

טבלה מספר 10

אומדני התפוקה האבודה לכלכלה מבני +65 שאינם בכח העבודה

התפוקה האבודה לכלכלה מבני +65	רמת שכר	גמלאים פוטנציאליים לשוק העבודה בגילאי +65	סוג פעילות
6.4 מיליארד ש"ח	שכר מינימום לשעה, 30 שעות בחודש : 2,712 ש"ח	219,800 עובדים	עבודה
16 מיליארד ש"ח	שכר חודשי, נתוני הלמ"ס : 8,757 לגברים 3,913 לנשים	219,800 עובדים	
1.2 מיליארד ש"ח	לפי ערך ההחלפה - שכר מינימום	219,800 מתנדבים	התנדבות ( 5 שעות בשבוע )
264 מיליון ש"ח	לפי ערך ההחלפה - שכר מינימום	50,000 מתנדבים (פרויקט "להגיע למיליון")	

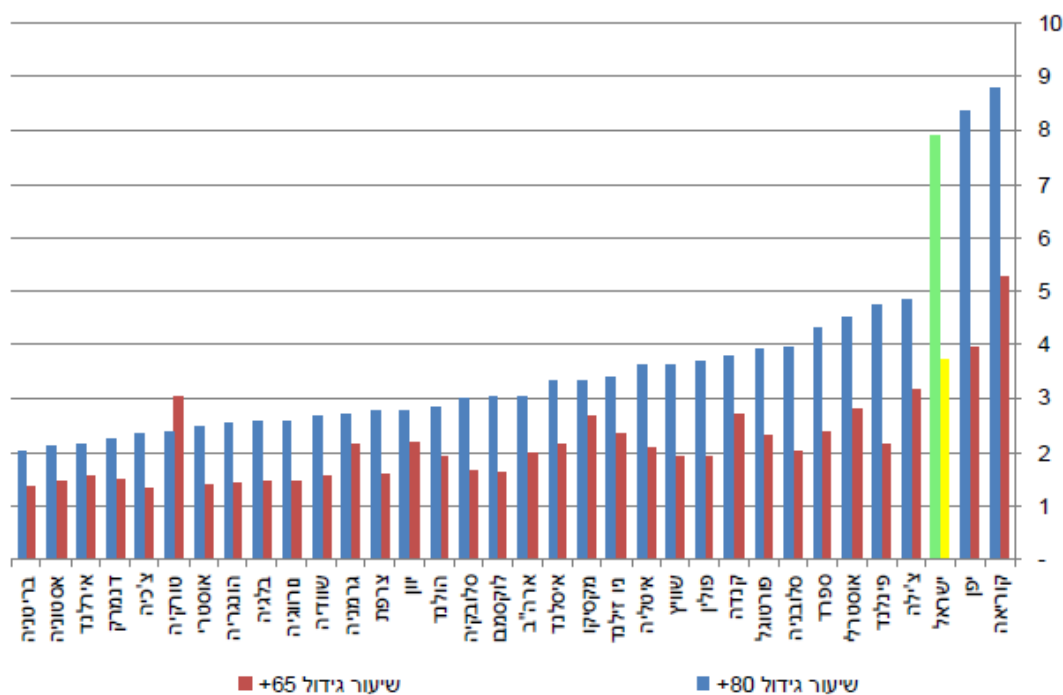
הערך המוסף של כלכלת ישראל הדלה במשאבי טבע הוא העבודה. כדי להביא לשיפור בתמ"ג ישראל חייבת לראות גידול דרמטי בהשתתפות בכוח העבודה ו/או בפעילות ההתנדבותית של גמלאיה. "אל תשליכני לעת זקנה", היא אחת מהתפילות שוברות הלב הנאמרות בראש השנה וביום הכיפורים. אז, מתפלל האדם לבורא עולם ומבקש כי ברגע שיגיע לתקופת הזיקנה, שיזכה הוא לבריאות טובה ושיוכל לתפקד גם בעת ההיא. במדינת ישראל היום, גם אם הקשיש זוכה לבריאות טובה, הוא נידון להיות מושלך מעבודתו, ובכך תרומתו לעצמו, למשפחתו ולמדינתו מופחתת, לעתים בעל כורחו. שומה על החברה הישראלית לא להשליך את הקשישים בעת זקנתם, ולאפשר להם להמשיך לעבוד ולהתנדב, לייצר ולתרום, ככל העולה על רוחם.

## נספח: קשישים בישראל ובעולם

ישראל היא מדינה צעירה יחסית. שיעור הקשישים בה נמוך ביחס למדינות מפותחות אחרות, ובדירוג עולמי ישראל מדורגת במקום ה-71 מבחינת שיעור אחוז בני +65 באוכלוסייה.<sup>69</sup> שיעור הקשישים הגבוה ביותר הוא ביפן, איטליה, מונקו, גרמניה, יוון ושבדיה (ראה טבלה מספר 11). עם זאת, בראייה לטווח ארוך, מבחינת שיעור הגידול במספר הקשישים, ישראל היא מהמדינות המובילות ברשימה (ראה גרף מספר 8).

### גרף מספר 8

שיעור הגידול במספר הקשישים לפי קבוצות גיל, בישראל ובקרב המדינות החברות ב-OECD, בין השנים 1970-2009



מקור: משרד הבריאות, האגף לכלכלה וביטוח, "רפורמה בביטוח הציבורי בתחום הסיעוד", מצגת - מסמך פנימי, 18 במרץ 2012, עמוד 3.

<sup>69</sup> מאיירס-ג'וינט-מכון ברוקדייל, קשישים בישראל, עמוד 332.

טבלה מספר 11

בני 65+ מכלל האוכלוסייה במדינות נבחרות, לפי גיל, 2009

דירוג בין מדינות העולם <sup>127</sup>	אחוז מכלל האוכלוסייה			
	בני 80+	בני 75+	בני 65+	
1	8.8	13.1	25.4	מונקו
2	6.0	10.5	22.2	יפן
3	5.0	8.7	20.3	גרמניה
4	5.8	10.0	20.2	איטליה
5	5.0	9.3	19.2	יוון
6	5.3	8.7	18.8	שוודיה
16	4.5	7.8	16.8	פינלנד
18	4.7	8.4	16.7	ספרד
21	3.8	7.2	16.4	הונגריה
22	5.1	8.6	16.4	צרפת
26	4.2	7.0	16.1	דנמרק
27	4.6	7.7	16.1	בריטניה
29	3.8	6.9	15.5	צ'כיה
31	4.4	7.4	15.2	קנדה
32	3.8	6.7	14.9	הולנד
45	2.9	5.7	13.7	רוסיה
47	3.8	6.3	13.5	אוסטרליה
48	3.3	6.2	13.4	פולין
49	3.5	6.3	13.3	אורוגוואי
51	3.7	6.1	12.9	ארצות הברית
61	2.8	4.9	10.8	ארגנטינה
62	1.9	3.9	10.8	דרום קוריאה
71	2.7	4.8	9.9	ישראל
83	1.4	3.1	8.5	סין

דירוג בין מדינות העולם	אחוז מכלל האוכלוסייה			
	בני 80+	בני 75+	בני 65+	
105	1.1	2.3	6.4	ברזיל
107	1.3	2.4	6.2	מקסיקו
112	0.9	2.1	6.1	תורכיה
114	1.1	2.3	6.0	מרוקו
127	0.8	1.8	5.4	דרום אפריקה
129	0.6	1.6	5.2	הודו
138	0.7	1.6	4.6	ירדן
144	0.5	1.3	4.3	מצרים
208	0.3	0.7	2.7	אתיופיה

- (1) מקור: מאיירס-גיוינט-מכון ברוקדייל, קשישים בישראל, עמודים 338-339, לוח 5.3; לפי סדר יורד של 65+ באוכלוסייה.
- (2) הדירוג מתייחס לאחוז בני 65+ באוכלוסייה, ונע בין מונקו שבה האחוז גבוה ביותר לבין מדינת אמירויות המפרץ, שהיא מקום 226 ברשימה, והאחוז שם נמוך ביותר מבין המדינות שנסקרו (0.9). המידע של הטבלה מבוסס על נתונים של US Bureau of the Census, International Data Base.

התבגרות האוכלוסייה היא אחד האתגרים העומדים בפני מדינות רבות. שיעור בני ה-80+ בספרד, יפן, איטליה, יוון, שוודיה וצרפת נע בין 5-6% לעומת 3% בישראל. במשך חמישים השנים הבאות צפויה בכל מדינות ה-OECD עלייה חדה בשיעור העובדים המבוגרים באוכלוסייה, וירידה בשיעור אוכלוסיית העובדים. מספר העובדים הפורשים מדי שנה צפוי לגדול במרבית המדינות ובשלב מסוים אף לעלות על מספר העובדים החדשים שייכנסו לשוק.<sup>70</sup>

<sup>70</sup> יחזקאל, האם הזקנה בארץ מחייבת אבטלה? עמוד 27; מאיירס-גיוינט-מכון ברוקדייל, קשישים בישראל, עמוד 341.